

Budget

Mål- och resursplan 2022 med plan 2023–2024



Innehåll

1. Inledning	3
2. Så här styrs Motala kommun	6
Kommunens organisation	6
Planerings- och uppföljningsprocessen.....	8
Lokalt utvecklingsprogram (LUP) och målstyrning.....	9
Budget och resursfördelning	10
3. Politiskt prioriterade områden med resultatmål	11
En sund ekonomi	12
Tillväxt i hela Motala	15
Det goda livet i Motala	21
Ett sammanhållet Motala.....	27
4. Våra förutsättningar	31
Samhällsekonomisk utveckling	31
Förväntad utveckling i kommunen	31

Befolkningsutveckling.....	34
Kommunens ekonomiska utveckling.....	38
Utvecklingen inom arbetsgivarområdet	40
Digitalisering	41
5. Resursfördelning	42
Resultatbudget	42
Nämndernas och styrelsens anslag	43
Exploateringsbudget.....	45
Investeringsbudget	48
Lokalinvesteringar	49
Utvecklingsprojekt för tillväxt.....	55
Balansbudget	57
Finansieringsbudget.....	58
Finansiella mål	59



1. Inledning

Vision Motala kommun 2030

Motala 2030 är en kommun som växer. Vår kommun har utvecklats från den gamla industristaden med de stora fabrikerna till den nya staden med fokus på företagande och upplevelser. Motala är känt som den expansiva och företagsvänliga kommunen. Det gör att fler och fler aktörer söker sig till vår kommun och med det kommer arbetstillfällena. I Motala spirar näringslivet med både små och stora företag.

Motala 2030 är attraktivt för människor i alla åldrar. Här är det tryggt att leva, bo och arbeta. De natursköna omgivningarna erbjuder allt från sjöar till skog och åkrar. Göta kanal och Motala ström binder samman Vättern med Boren och är ett stråk där vårt kulturarv möter framtiden. De senaste årens fokus på nya bostäder börjar ge märkbara resultat – det byggs överallt. I den här miljön spirar besöksnäringen. I Motala finns ett rikt utbud av aktiviteter inom idrott, kultur och föreningsliv. Motala är duktiga på stora evenemang inom alla områden. Konserter, idrottsevenemang och företagsevenemang är frekventa inslag i Motala.

Motala 2030 är en kommun som går en ljus framtid till mötes. Våra utbildningar håller hög kvalitet och våra förskolor kombinerar omsorg med utbildning på ett utmärkt sätt. Våra äldre medborgare kan räkna med ett gott liv där omsorg av hög kvalitet är en självklarhet.

Motala 2030 har ett helhetstänk när det gäller land och stad. Vi har en landsbygd med tydliga landsbygdscentra där vi erbjuder god kommunal service. Den stora sjöstaden Motala och den lilla sjöstaden Borensberg är våra två tätorter och där är utbudet ännu bredare.

Motalas geografiska placering är en av våra största styrkor. Vi ligger mitt i navet för Sverige med goda pendlingsmöjligheter till och från många av Sveriges större städer och det drar vi nytta av. En universitetsfilial i Motala kan vara nästa utvecklingssteg.

Varumärket Sjöstaden Motala växer i Sverige. Det som utmärker oss är att vi som bor, lever och arbetar i kommunen är stolta över det vi har att erbjuda. Vi är alla ambassadörer för vår kommun som ligger oss varmt om hjärtat. Tillsammans skapar vi bilden av Motala 2030.

Det här är Alliansens vision. Delar du den med oss? Vi har startat arbetet för att förverkliga vår vision, men det finns utmaningar på vägen. Vi räds inte att ta tag i dem.



Utmaningar på vägen

- 1. Ekonomi:** Vi vet att vi kommer bli fler äldre och färre i arbetsför ålder. Det betyder att färre måste betala för den kommunala servicen som ska nå fler och då främst våra äldre men även yngre medborgare. Kommunens resurser är begränsade och det finns inte mer pengar att tillgå. Vi vill växa som kommun, samtidigt som vi måste säkerställa en god kommunal service. Att lösa den ekvationen är en utmaning.
- 2. Sysselsättning:** Alltför många står idag långt ifrån egenförsörjning i Motala kommun. En meningsfull sysselsättning är viktig såväl för individen själv som för samhället som helhet. Alla människor ska ha samma rättigheter och möjligheter till egen försörjning.
- 3. Miljö och klimat:** Vi har en pågående klimatkris där vi som kommun behöver underlätta för våra medborgare att göra miljövänliga val. Vätterns vatten hotas av föroreningar och kemikalier. Det är av största vikt att vi för framtida generationer säkrar Vättern som dricksvattentäkt.
- 4. Integration:** Vi har en utbredd segregation i samhället som tar lång tid att minska. Både våra skolor och bostadsområden måste integreras i större grad så att alla människor kan mötas.
- 5. Utbildning:** Segregationen i samhället, socioekonomiska skillnader, kommunens begränsade ekonomiska resurser och ett samhällsklimat som hårdnat har stor påverkan. Detta gör att Motalas skolor och förskolor står inför fortsatt stora utmaningar. Alla ska erbjudas samma möjligheter till utbildning av hög kvalitet. Det lägger grunden för hög måluppfyllelse i skolan och i förlängningen möjligheter till arbete och egen försörjning.
- 6. Trygghet:** Vi vet att vissa områden i Motala upplevs som otrygga och det är en oacceptabel situation som måste lösas.

Utmaningar är till för att lösas

- 1. Ekonomi:** För att kommunens ekonomi ska gå ihop arbetar vi på flera plan genom god ekonomisk hushållning, en effektiv och välfungerande organisation, fokus på kärnverksamhet av hög kvalitet, underhåll av kommunens befintliga anläggningar och infrastruktur.
- 2. Sysselsättning:** Många av frågorna kopplade till sysselsättning styrs av politik på nationell nivå men vi jobbar med det mandat vi har i kommunen. Vi förstärker kommunens arbete med arbetsmarknadsinsatser och vi jobbar med att matcha människor bort från försörjningsstöd.
- 3. Miljö och klimat:** Motala kommuns tillväxt ska präglas av hållbarhet och en god bibehållen miljö, både i kommunen och vår omvärld. För att kommunen ska kunna växa långsiktigt måste vi värna vår miljö och växa hållbart. Därför arbetar vi aktivt för att Agenda 2030 ska genomsyra hela kommunens verksamhet.
- 4. Integration:** Vi arbetar med ett aktivt och informerat skolval för att få en mer integrerad skola. Vi gör satsningar på arbetsmarknadsenheten för att fler som står långt ifrån arbetsmarknaden ska kunna få ett jobb och komma in i samhället. Vi eftersträvar blandad bebyggelse för att minska boendesegregationen och utvecklar integrationsarbetet tillsammans med Bostadsstiftelsen Platen och andra fastighetsägare.
- 5. Utbildning:** För en skola med undervisning av hög kvalitet arbetar vi med systematiskt kvalitetsarbete, ökad måluppfyllelse och en likvärdig skola.
- 6. Trygghet:** Kommunen arbetar löpande med trygghetsskapande åtgärder i stadsmiljö, på landsbygden och vid friluftsområden. Vi har över tid förstärkt den kommunala närvaron och tillsammans med polisen arbetar vi för att skapa ett tryggare Motala.

Tillsammans gör vi allting möjligt!

Alliansen i Motala ser framåt och med blicken vänd mot vision Motala 2030. Vi känner stolthet över vår kommun men också ödmjukhet inför den uppgift som väntar. Vi kommer arbeta hårt för att förverkliga visionen och för att stärka vår position som centralort i västra Östergötland. Vi samverkar med många aktörer inom och utanför regionen och vi sticker ut hakan när det gäller vårt näringsliv som är förutsättningen för den välfärd vi kan leverera. Ett näringsliv som via fiberutbyggnaden kan blomstra i hela vår kommun.

Vår personal uträttar redan idag stordåd i verksamheten och inför nästa mandatperiod förbereder vi för en ännu vassare organisation för att kunna bedriva en än mer ändamålsenlig och effektiv verksamhet. Personalen är kommunens viktigaste resurs och vi arbetar hårt för att förbättra förutsättningarna för en professionell och bra verksamhet som vår personal känner stolthet över.

Alliansen blundar inte för de utmaningar vi står inför. Vi räds inte att vända på varenda sten för att säkerställa att vi långsiktigt kan leva upp till våra medborgares förväntningar. Det är medborgarna som är våra finansörer och det är rimligt att ställa krav på en ändamålsenlig och effektiv kommunal verksamhet - en verksamhet som ständigt förbättras.

Tack för ert förtroende!

Alliansen Motala

Annelie Almérus (M), kommunstyrelsens ordförande

Hans Tevell (M), gruppledare

Jan Arvidsson (C), gruppledare

Kenneth Söderman (L), gruppledare

Erik Forslund (KD), gruppledare

2. Så här styrs Motala kommun

Kommunens organisation

Den politiska organisationen är under kommunfullmäktige indelad i kommunstyrelse, valnämnd, överförmyndarnämnd samt fem facknämnder. Vatten- och avfallsnämnden är en gemensam nämnd tillsammans med Vadstena kommun. Till den politiska organisationen finns fem förvaltningar kopplade som genomför den politiskt beslutade verksamheten.

I kommunkoncernen ingår förutom nämndernas verksamhet även Bostadsstiftelsen Platen som är bildad av kommunen, helägda dotterbolagen Sjöstaden Motala Fastighetsutveckling AB, Sjöstaden Motala Mark AB och Aktiebolaget Wetteren samt det till 44 procent delägda Motala Idrottspark AB.

Bild: Kommunens organisation

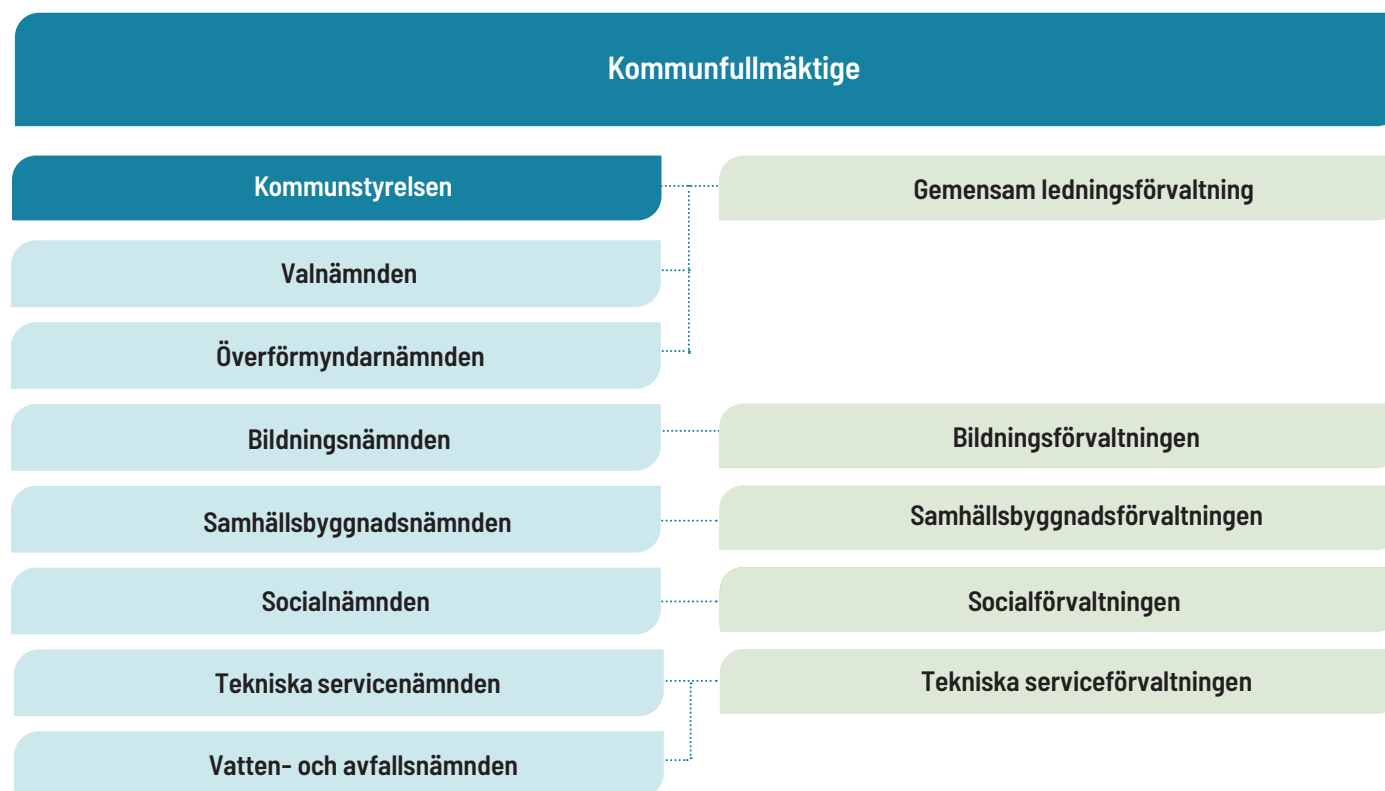
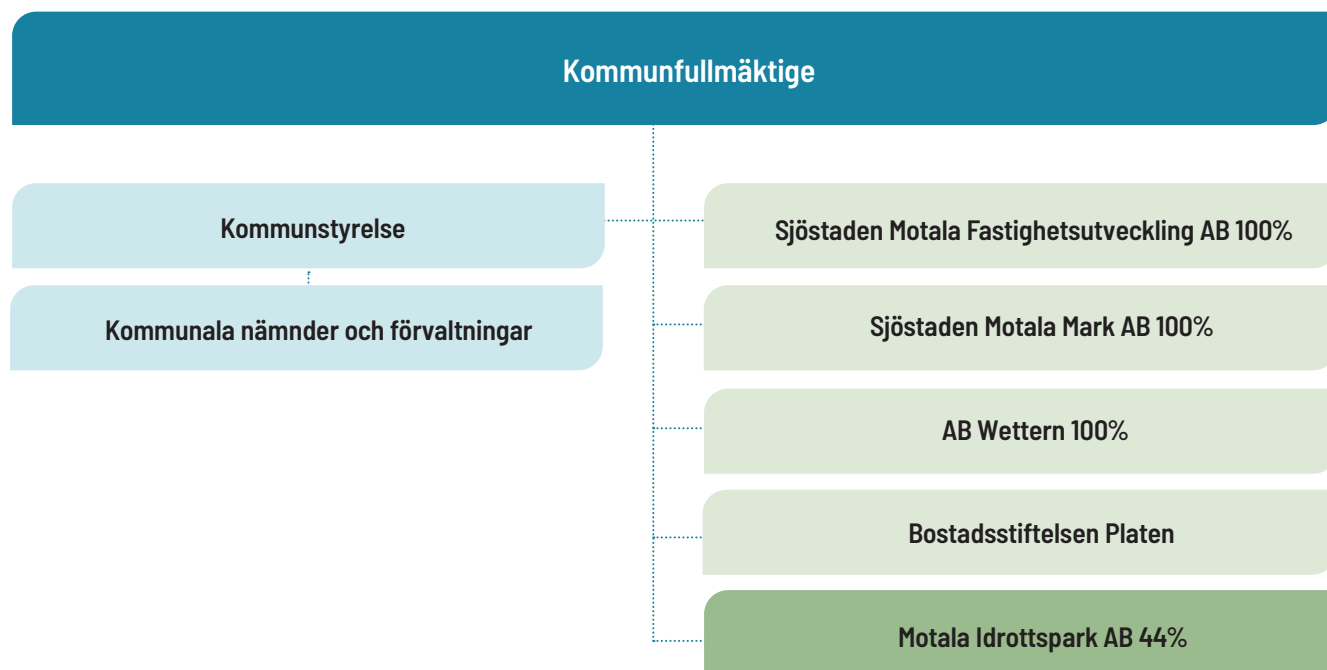


Bild: Kommunkoncernen



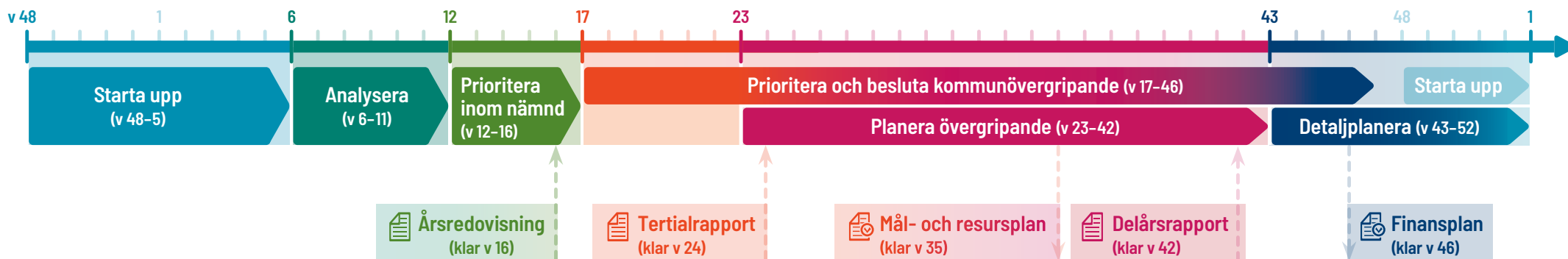
En förstudie om kommunkoncernens framtida utformning och uppdrag har genomförts. Förstudien pekar på en möjlig koncernstruktur för Motala kommun som samlar kommunens verksamheter i tre bolagsben. Syftet med en förstärkt koncernstruktur är att ha verktyg och en organisation för att genomföra stadsutveckling och kommande översiktsplan.

Planerings- och uppföljningsprocessen

Motala kommun arbetar med planering och uppföljning enligt riktlinjer som kommunfullmäktige har beslutat. Planeringsprocessen består av en mer strategisk del som sker på våren och en mer operativ del som sker på hösten. Under den strategiska delen gör förvaltningarna verksamhetsanalyser som ligger till grund för beslut om prioriteringar på kommunnivå som tas av kommunfullmäktige i augusti. Under den operativa delen arbetar nämnderna och förvaltningarna med sin planering utifrån de beslutade ramarna. Först sker en övergripande resursfördelning och därefter detaljplanering av ekonomi och verksamhet som beslutas i december.

Årliga beslut till följd av planeringsprocessen:

- April (vecka 16) Nämndens yttrande över verksamhetsanalys och prioriteringar.
- Augusti (vecka 34) Kommunfullmäktiges beslut om Mål och Resursplan (MoR)
- September (vecka 38) Nämndens beslut om taxor
- Oktober (vecka 42) Övergripande resursfördelning fastställs
- November (vecka 46) Kommunfullmäktiges beslut om Finansplan
- December (vecka 50) Nämndens beslut om MoR med verksamhetsplan samt internkontrollplan



Lokalt utvecklingsprogram (LUP) och målstyrning


Motala kommun arbetar enligt ett gemensamt ledningssystem som är beslutat av kommunfullmäktige. Målsättningen är att genom ett systematiskt arbetssätt leda och styra kommunens verksamhet så att största möjliga nytta skapas för medborgare och kunder. Styrningen och ledningen av kommunens uppdrag och verksamhet utgörs av mandatperiodens politiska program och kommunens grunduppdrag.

Politikens prioriterade områden under mandatperioden med gemensamma resultatmål återfinns i ett lokalt utvecklingsprogram (LUP). För varje mandatperiod fastställer den politiska ledningen ett program för mandatperioden. Programmet formas utifrån den ledande politikens prioriteringar och valmanifest. Programmet beskriver den önskade lokala utvecklingen under mandatperioden och blir styrande för verksamheten.

I april 2019 antog kommunfullmäktige det lokala utvecklingsprogrammet för mandatperioden 2019–2022. Programmet innehåller 14 resultatmål inom fyra politiskt prioriterade områden.

Resultatmålen beslutas av kommunfullmäktige och gäller för hela mandatperioden. De gemensamma resultatmålen beskriver önskade effekter för samhället, kommunens medborgare och kunder. För att konkretisera och utvärdera de gemensamma resultatmålen beslutar kommunstyrelsen om nyckeltal för att mäta måluppfyllelsen. Nyckeltalen mäts på kommunnivå.

Kommunstyrelsen beslutar årligen om målnivåer för alla nyckeltal. Kommunstyrelsen har ansvar för att samordna nämndernas och förvaltningarnas övergripande planering och uppföljning kopplat till mandatperiodens politiska program.



Nämnder och förvaltningar bidrar till målens uppfyllelse genom sina aktiviteter. Förvaltningen föreslår övergripande aktiviteter som stödjer de gemensamma resultatmålen. Kommunstyrelsen och nämnderna fastställer de övergripande aktiviteterna i förvaltningarnas verksamhetsplaner. De övergripande aktiviteterna bryts ner i aktiviteter på enhetsnivå i kommunens digitala beslutsstödsystem.

Budget och resursfördelning

Kommunen ska enligt kommunallagen varje år upprätta en budget för nästa kalenderår. I budgeten ska skattesatsen och anslagen anges samt hur verksamheten ska finansieras. Budgeten ska innehålla en plan för verksamheten under budgetåret. I planen ska det anges mål och riktlinjer som är av betydelse för en god ekonomisk hushållning. Budgeten ska också innehålla en plan för ekonomin för en period av tre år. Motala kommun benämner sitt budgetdokument Mål och Resursplan.

I beslutet om Mål och Resursplan fastställs en resultatbudget och fördelning av anslag till nämnderna. Förvaltningarna går under hösten vidare och fördelar ramen per verksamhet i en övergripande resursfördelning. Kommunfullmäktige fastställer slutliga ramar i och med finansplanen senare under hösten.

Mål och Resursplanen innehåller också beslut om investeringsramar. Dessa ramar kommer senare att konkretiseras i projektbeslut i kommunstyrelsen. Slutligen innehåller Mål och Resursplanen en balans- och kassaflödesbudget som en konsekvens av resultat- och investeringsbudgeten.

Under våren 2021 har resursfördelningsmodellen från kommunfullmäktige till nämnderna utvecklats i samarbete med PwC. Modellen kommer att beslutas politiskt under hösten 2021. Resursfördelningsmodellen innehåller principer för att kompensera nämnderna för pris-, lön-, och volymförändringar (demografi).

Pris- och lönekompensationen utgår från makroekonomiska förutsättningar som bygger på antaganden från SKR. Volymkompensation ges både utifrån generell kompensation och volymbaserad kompensation.

En nämnd som får generell kompensation får volymersättning utifrån den övergripande förändringen av befolkningen. En nämnd som får volymbaserad kompensation får tilldelning utifrån frekvens, pris och demografi inom relevant målgrupp. Volymbaserad kompensation är beräknad för bildningsnämnden, socialnämnden samt städ- och måltidsverksamheten inom tekniska servicenämnden. Övriga nämnder/verksamheter erhåller generell volymkompensation.

3. Politiskt prioriterade områden med resultatmål 2019–2022

EN SUND EKONOMI



Resultatmål 1:
God ekonomisk hushållning



Resultatmål 2: En attraktiv arbets-
givare och en god arbetsmiljö



Resultatmål 3:
Motala växer



Resultatmål 4:
En företagsmiljö i toppklass



Resultatmål 5:
Miljömässigt hållbar tillväxt



Resultatmål 6:
Tillgänglighet och inflytande



Resultatmål 7:
Hela Motala ska leva

TILLVÄXT I HELA MOTALA



Resultatmål 8:
En meningsfull sysselsättning



Resultatmål 9:
En omsorg att lita på



Resultatmål 10:
En skola att lita på



Resultatmål 11: Ett brett utbud
av kultur- och fritidsaktiviteter

DET GODA LIVET I MOTALA



Resultatmål 12:
Ett stärkt integrationsarbete



Resultatmål 13:
Ett jämlikt Motala



Resultatmål 14:
Ett samhälle att lita på

ETT SAMMAN- HÅLLET MOTALA



EN SUND EKONOMI



Resultatmål 1:
God ekonomisk hushållning



Resultatmål 2: En attraktiv arbets-
givare och en god arbetsmiljö



God ekonomisk hushållning

En sund ekonomi är grundbulten för en väl fungerande kommun. Varje krona ska användas där den behövs som bäst. Kommande års ekonomiska utveckling ställer stora krav på effektivisering och omställning för att uppnå en ekonomi i balans.

Den omställning av organisation och arbetssätt som genomförts de senaste två åren har skapat goda förutsättningar för att hantera det fortsatta arbetet med att uppnå en ändamålsenlig och effektiv verksamhet. Genom en ansvarsfull användning av kommunens samlade resurser och fokus på en effektiv kärnverksamhet levererar vi den bästa samhällsservicen till våra medborgare.

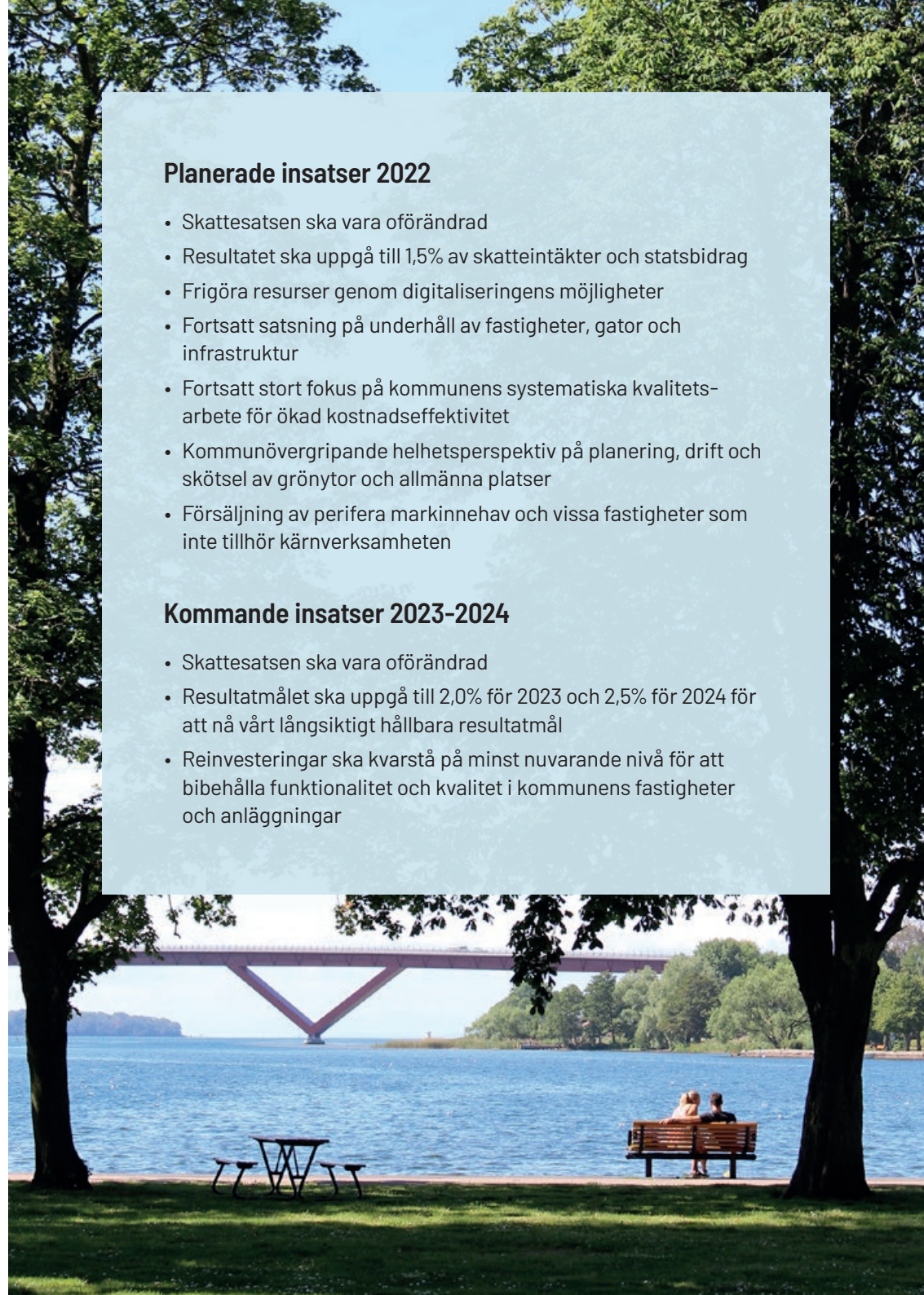
Motala kommun står de närmaste åren inför flera stora och viktiga investeringar inom skola, äldreomsorg, kultur- och fritidsanläggningar. Genom kloka prioriteringar möjliggör vi för Motala att växa och utvecklas. Alliansen kommer fortsätta arbeta för att i större utsträckning bygga, äga och drifva offentliga lokaler och verksamheter i samverkan med näringslivet och Bostadsstiftelsen Platen. Det finns redan externa aktörer som står redo att etablera sig i Motala och vi ser gärna fler aktörer som är med i vårt samhällsbygge.

Planerade insatser 2022

- Skattesatsen ska vara oförändrad
- Resultatet ska uppgå till 1,5% av skatteintäkter och statsbidrag
- Frigöra resurser genom digitaliseringens möjligheter
- Fortsatt satsning på underhåll av fastigheter, gator och infrastruktur
- Fortsatt stort fokus på kommunens systematiska kvalitetsarbete för ökad kostnadseffektivitet
- Kommunövergripande helhetsperspektiv på planering, drift och skötsel av grönytor och allmänna platser
- Försäljning av perifera markinnehav och vissa fastigheter som inte tillhör kärnverksamheten

Kommande insatser 2023-2024

- Skattesatsen ska vara oförändrad
- Resultatmålet ska uppgå till 2,0% för 2023 och 2,5% för 2024 för att nå vårt långsiktigt hållbara resultatmål
- Reinvesteringar ska kvarstå på minst nuvarande nivå för att bibehålla funktionalitet och kvalitet i kommunens fastigheter och anläggningar





En attraktiv arbetsgivare och en god arbetsmiljö

Våra medarbetare är vår viktigaste resurs. Motala kommun ska vara en attraktiv arbetsgivare med kompetenta, stolta, friska och motiverade medarbetare. Den psykosociala miljön är lika viktigt som den fysiska miljön för våra medarbetare.

Kommunens personal är en gemensam resurs som ska trivas på sin arbetsplats. Heltid ska vara norm med möjlighet till deltid för våra medarbetare. Ett aktivt arbete ska bedrivas för att avskaffa delade turer.

Ett personalpolitiskt program har antagits som avses implementeras under resterande delen av mandatperioden. Flera planer håller på att tas fram, bland annat en reviderad mångfaldsplan och en kompetensförsörjningsplan som ska integreras i verksamhetsplanerna och ingå i årshjulet.



Planerade insatser 2022

- Implementera det nya personalpolitiska programmet
- Genomföra nya personalenkäter i förbättringsarbetet
- De planer och policier som togs fram 2020 ska granskas och revideras
- Under förra året inleds arbetet med att sänka sjukskrivningstalen med 1 procentenhet under mandatperioden
- Alliansen arbetar aktivt för att avskaffa delade turer enligt den plan som är framtagen
- Digitaliseringen öppnar nya möjligheter till flexibla arbetsplatser
- Arbeta för att antalet medarbetare per chef ska ligga på en rimlig nivå

Kommande insatser 2023-2024

- Policier, som t ex för lönesättning och hälsa och arbetsmiljö, och planerna, som t ex jämställdhets- och mångfaldsplan, ska årligen granskas och revideras.

TILLVÄXT I HELA MOTALA

Resultatmål 3:
Motala växer



Resultatmål 4:
En företagsmiljö i toppklass



Resultatmål 5:
Miljömässigt hållbar tillväxt



Resultatmål 6:
Tillgänglighet och inflytande



Resultatmål 7:
Hela Motala ska leva





Motala växer

Vi vill bli fler i Motala kommun. Fler invånare skapar starkare tillväxt, högre skatteintäkter, fler arbetstillfällen, bredare mångfald och ett rikare samhälle. Fler invånare på landsbygden skapar möjligheter för god service i en levande landsbygd. För att attrahera nya människor till Motala måste vi använda kommunens styrkor på bästa sätt.

För att bli fler måste vi säkerställa tillgången på bostäder och förutsättningar för bostadsbyggande. Vi behöver fortsätta det framgångsrika arbetet med bostadsutveckling som pågått under de senaste åren. I vår kommun ska det alltid finnas tomter redo för bostadsutveckling. När vi blir fler i kommunen ökar även behovet av fler platser inom den kommunala verksamheten – en aspekt som ständigt måste finnas med i kommunens planarbete.

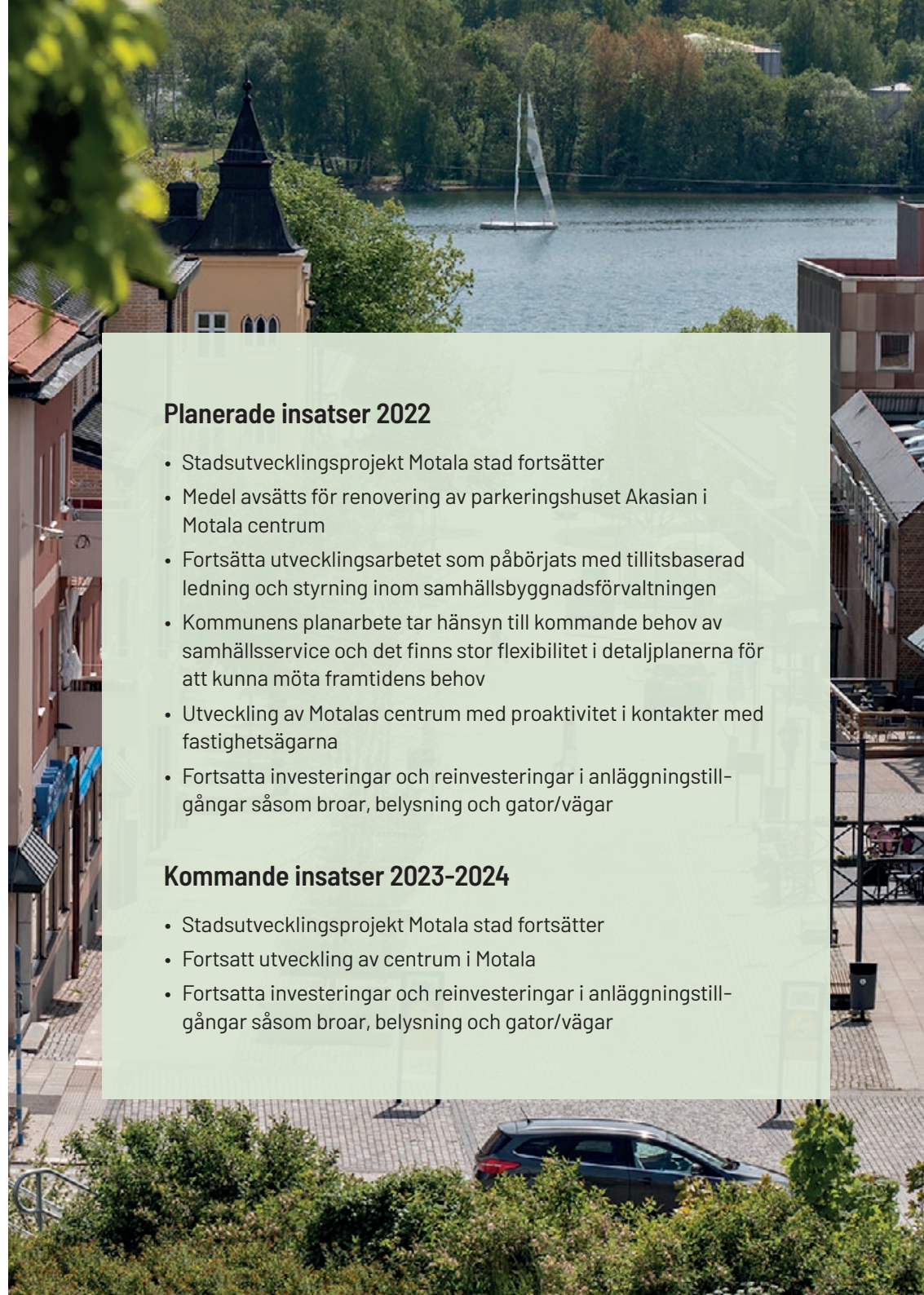
En attraktiv kommun skapar en positiv trend. Fler medborgare innebär fler som kan jobba och skapa samhällsnytta. Samtidigt innebär fler medborgare ett större kundunderlag för företag som vill växa och etablera sig här. Ett blomstrande näringsliv med ett brett utbud gör i sin tur vår kommun mer attraktiv, vilket bidrar till en stadig befolkningstillväxt.

Planerade insatser 2022

- Stadsutvecklingsprojekt Motala stad fortsätter
- Medel avsätts för renovering av parkeringshuset Akasian i Motala centrum
- Fortsätta utvecklingsarbetet som påbörjats med tillitsbaserad ledning och styrning inom samhällsbyggnadsförvaltningen
- Kommunens planarbete tar hänsyn till kommande behov av samhällsservice och det finns stor flexibilitet i detaljplanerna för att kunna möta framtidens behov
- Utveckling av Motalas centrum med proaktivitet i kontakter med fastighetsägarna
- Fortsatta investeringar och reinvesteringar i anläggningstillgångar såsom broar, belysning och gator/vägar

Kommande insatser 2023-2024

- Stadsutvecklingsprojekt Motala stad fortsätter
- Fortsatt utveckling av centrum i Motala
- Fortsatta investeringar och reinvesteringar i anläggningstillgångar såsom broar, belysning och gator/vägar



Resultatmål 4: En företagsmiljö i toppklass



En företagsmiljö i toppklass

Motala har genomgått ett paradigmskifte, från tidigare industristad till tillväxtort där vi ska vara attraktiva som företags-, turism- och boendekommun. Detta ställer ökade krav på hur vi attraherar nya företag och samtidigt behåller alla redan etablerade företag vi har i vår kommun. Det lokala företagsklimatet har väsentligt förbättrats, vilket visas i NKI och Svenskt Näringslivs undersökningar.

I Alliansen ser vi ett stort värde i att ha blandade driftsformer av kommunens verksamheter, där lokala företag och privata aktörer kan göra arbetet effektivare med bibehållen eller ökad kvalitet. Vi vill även underlätta för lokala företag att delta i kommunala upphandlingar. Vi måste öka tillgången till byggrätter för kommersiellt bruk för att skapa förutsättningar för nya företag att etablera sig i Motala och för befintliga företag att utöka sina verksamheter. Detta ställer krav på effektivitet och transparens i processen för detaljplaner och bygglov samt tillstånd och tillsyn.

Planerade insatser 2022

- Företagsbesöken av ledande politiker och tjänstemän ska intensifieras när pandemin så tillåter
- Nöjd kund-index (NKI) ligger högt och vi har en ambition att ytterligare förbättra resultaten
- Förutsättningarna för det lokala näringslivet ska fortsatt utvecklas
- Fortsätta arbetet med en ökad förståelse för företagares villkor
- Kommunens nämnder ska regelbundet ta ställning till om kommunens verksamheter ska drivas i egen regi, i samverkan med andra organisationer eller upphandlas
- Konkurrensutsätta kommunens verksamhet där vi kan få rätt kvalitet och pris
- Genomlysning av upphandlingsprocessen, för att skapa rätt ramar för upphandling
- Underlätta för våra lokala aktörer att delta i kommunala upphandlingar
- Öka andelen närproducerade livsmedel i kommunens måltidsverksamhet. Detta blir allt viktigare med hänsyn till behovet av en ökad självförsörjningsgrad och ökad beredskap vid kriser och pandemier
- Undersöka möjligheterna att etablera företagshotell på någon av våra mindre orter
- Industri- och handelsområdet i Erstorp i Borensberg utvecklas

Kommande insatser 2023-2024

- Redovisade långsiktiga insatser under 2022 fortsätter även under de kommande åren
- Utbyggnaden av Erstorps industri- och handelsområde i Borensberg fortsätter.
- Utveckling av Norrstens industri- och handelsområde nr 2 påbörjas
- Kommunal verksamhet etableras i Offerby, vilket frigör mark för etableringar i anslutning till Lalandia



Miljömässigt hållbar tillväxt

Vattnet, åkrarna och skogen är grunden i själva Motalas DNA. Att ta hand om vår miljö är att ta hand om oss själva. För Alliansen är det därför av största vikt att hålla Vätterns vatten rent från föroreningar och kemikalier, att vår åkermark in i det längsta ska värnas och skyddas samt skogen bli en aktiv resurs för såväl civilsamhälle som näringsliv. I Motala och Östergötland finns den allra bästa maten, och därför vill vi fortsatt öka hållbara, närproducerade livsmedel i kommunens måltidsverksamhet.

Motala kommuns tillväxt ska präglas av hållbarhet och en god bibehållen miljö, både i kommunen och vår omvärld. För att kommunen ska kunna växa långsiktigt måste vi värna vår miljö och växa hållbart.

För framtidens energiförsörjning är det av stor vikt med en mix av olika klimatsmarta energikällor. Inom kommunens gränser finns produktion av både sol-, vind och vattenkraft. Alliansen vill verka för fler laddstolpar i kommunen. Detta tillsammans med kommunens solcellsutbyggnad och biogasproduktion erbjuds stora möjligheter att tanka bland annat bilen med förnybar energi.

Planerade insatser 2022

- Vi kraftsamlar kring Agenda 2030
- Vi upprättar och implementerar miljöprogram, miljöpolicy och dagvattenpolicy för att nå målen
- Fortsätta solceller på nya kommunala fastigheter
- Vi fortsätter skapa förutsättningar för eko- och närproducerad mat i kommunens verksamheter
- Så stor del som möjligt av näringsämnen i slammet ska återföras som växtnäring till åkermark

Kommande insatser 2023-2024

- Ambition att Agenda 2030 genomsyrar all verksamhet





Tillgänglighet och inflytande

Det är viktigt för ett demokratiskt samhälle att medborgare ges möjlighet till information och inflytande. Motala kommun arbetar ständigt med att förbättra tillgängligheten för invånarna för att få en allt större insyn i de politiska processerna. Motalaborna ska uppleva en god service och ett gott mottagande i kontakter med kommunen, oavsett vem man kontaktar och oavsett ärende.

Digitaliseringen, som Alliansen drivit på, blir en allt viktigare del för att tillgängliggöra ännu mer information på digital väg. Det ska vara lätt att ta del av information på kommunens hemsida och sociala medier.

Vi vill att kommunen arbetar för att öka dialogen mellan medborgare, politiker och tjänstemän. Det skapar goda förutsättningar för att bedriva en ändamålsenlig verksamhet.

Planerade insatser 2022

- Vi fortsätter att årligen genomföra medborgarundersökningen
- Fortsatt samarbete mellan den nyinrättade styrgruppen för digitalisering och förvaltningarna
- Arbete enligt planen för digitalisering som upprättats
- Påbörja arbetet med att automatisera delar av processen för försörjningsstöd
- Fortsatt digitalisering av detaljplaner och bygglov för ökad effektivitet och tillgänglighet
- Tillskapa ett servicecenter - en väg in till kommunen för snabbare och bättre service
- Arbeta för framtagande av populärversion av budget och bokslut

Kommande insatser 2023-2024

- Initiera mer digitalisering med verksamheten i fokus
- Uppmuntra nya initiativ till digitala medborgardialoger



Resultatmål 7: Hela Motala ska leva



Hela Motala ska leva

I Alliansen ser vi styrkan av att stad och landsbygd hör ihop och att vi drar nytta av varandra för att skapa Motalas helhet. Motala har en stor bredd med skogen i norr, slätten i söder, alla sjöar och stadens puls. Livskraftigt vatten som strömmar från Vättern till Boren ger oss oslagbara förutsättningar.

Under 2018–2019 gjordes en omfattande kartläggning av landsbygdens behov inom ramen för Hela Sverige ska leva. De förslag som kom fram ska värderas och förverkligas där det är möjligt.

Planerade insatser 2022

- Biblioteksfordonet blir ett kraftfullt verktyg för att sprida kultur och information i hela kommunen
- Bredbandsutbyggnaden fortsätter i de norra delarna och kompletteras i de södra delarna. Kommunen anslår särskilda medel
- Uppföljning av inventeringen "tomma hus på landsbygden" för att underlätta för bosättning utanför tätorterna
- Gatubelysningen förnyas och kompletteras enligt riktlinjerna i kommunens belysningspolicy
- De kommunala bidragen till enskilda vägar höjs med 50 procent
- Fortsatta satsningar på lokala initiativ och prioriteringar gjorda i dialog med de lokala utvecklingsgrupperna
- Detaljplanearbetet för LIS-områden i kommunen inleds
- För att stärka den kommunala närvaron på landsbygden planerar vi för ett antal landsbygdscentra
- Vi bearbetar Trafikverket att belägga de återstående grusvägarna och öka underhållet av de belagda vägarna
- Vi fortsätter att bearbeta olika instanser och operatörer för ett tågstopp i Godegård
- Vi bearbetar Östgötatrafiken för att utveckla Närtrafiken, bland annat att den ska gälla även längs busslinjer de dagar de inte trafikeras

Kommande insatser 2023-2024

- Satsa på fler områden för landsbygdsutveckling i strandnära lägen
- Ta tillvara och underhålla arbetsmaterialet från Hela Sverige ska Leva
- Bredbandsutbyggnaden fortsätter på landsbygden. Kommunen anslår särskilda medel
- Vi har en kontinuerlig kontakt med Trafikverket för att förbättra framkomligheten på det statliga vägnätet



DET GODA LIVET I MOTALA



Resultatmål 8:
En meningsfull sysselsättning



Resultatmål 9:
En omsorg att lita på



Resultatmål 10:
En skola att lita på



Resultatmål 11: Ett brett utbud
av kultur- och fritidsaktiviteter



En meningsfull sysselsättning

Alla individer ska ha möjlighet att utvecklas, leva och bidra till samhällsutvecklingen efter sina förmågor. En egen försörjning är en vinst för alla och det är nyckeln till det svenska samhället. För att möta efterfrågan på arbetskraft med specifik yrkeskompetens, stimulerar Motala kommun till studier med lärlingsinslag.

Att ständigt arbeta för jobbskapande åtgärder är en av kommunens viktigaste uppgifter. Genom stimulans och olika vägar till en egen försörjning ges alla invånare förutsättningar för en meningsfull sysselsättning. Människor som står långt från arbetsmarknaden får genom matchning nya möjligheter att komma bort från försörjningsstöd och in i arbete.

Planerade insatser 2022

- Kontinuerlig uppföljning och utveckling av lärlingsutbildningarna i samverkan med närliggande kommuner
- Fortsatt dialog med Tillväxt Motalas branschråd om hur vi ännu bättre kan samarbeta runt kompetensförsörjning
- Stärka upp och utveckla arbetsmarknadsenheten för att med ökat fokus särskilt arbeta med jobbskapande åtgärder
- Meningsfull daglig verksamhet inom LSS ska erbjudas efter behov

Kommande insatser 2023-2024

- Följa upp och förbättra den nya modellen med att arbeta med arbetsmarknadsfrågor
- Fortsatt arbete med att hjälpa människor bort från försörjningsstöd och in i arbete





En omsorg att lita på

Alla människor är olika, men har lika värde oavsett vilken situation man är i livet. Alliansen vill utforma en social trygghet som går att lita på i livets alla situationer.

Barnkonventionen, som numera är lag, ligger till grund för att kommunen i alla lägen ställer upp för barnen och tillvaratar deras rättigheter. Ökad mångfald och mer av självbestämmande är positiva drivkrafter inom omsorgsområdet, därför fortsätter vi att välkomna externa aktörer. Det medför också en konkurrens som öppnar upp för en bredare arbetsmarknad.

Allt fler väljer att bo kvar i det egna boendet långt upp i åldern. Det ställer andra krav på kommunens sätt att bistå med insatser. Hemtjänst efterfrågas i allt högre grad och verksamhetsutveckling med stöd av digitalisering och nya tekniska lösningar är nödvändigt. Målet är att få en ökad effektivitet och att underlätta för både medborgare och medarbetare. För att tillgodose behoven av omsorg i form av särskilda boendeplatser gör vi översyn av befintliga boenden, möjlighet till utbyggnad och nyproduktion.

Behovet inom (LSS) och boendestöd (SOL) ska tillgodoses genom att flera platser tillskapas. För att fler ska gå från beroende av ekonomiskt bistånd till egenförsörjning utvecklar vi samarbetet mellan socialtjänsten och arbetsmarknadsenheten.

För att klara kompetensförsörjningen krävs ett flertal insatser. Vi kommer bland annat att införa heltid som norm. Det leder till att göra berörda yrkeskategorier attraktivare och ger arbetstagaren möjlighet att leva på sin lön. I vissa yrkeskategorier kan arbetsuppgifterna renodlas för att motsvara rätt kompetens för rätt arbetsuppdrag.

Planerade insatser under 2022

- Ökade insatser för barn i utsatta lägen. Samverkan sker mellan alla samhällsaktörer
- Arbetet stärks upp kring drogmissbruk och kriminalitet bland unga. Förebyggande arbetet intensifieras ytterligare
- Digitalisering och utveckling av arbetsmetodik inom hemtjänst ska fortsätta för att öka trygghet och självständighet hos våra kunder och ett effektivare arbetssätt för medarbetarna
- Tiden hos kunderna i hemtjänsten ska överensstämma med beviljad tid och tiden hos brukarna bör vara minst 70 %
- Behovsprövning av ytterligare platser inom särskilt boende för äldre
- Ett ökat boendestöd inom socialtjänstlagen ska utvecklas
- Målet om en minskning av kostnaderna för försörjningsstöd till hälften ligger fast
- Ändamålsenliga lokaler för korttidsplatser för avlastning och fritidsverksamhet inom LSS ska byggas
- Heltid som norm införs enligt upprättad handlingsplan

Kommande insatser 2023-2024

- Långsiktiga insatser som redovisas under 2022 ska fortsätta under de kommande åren.
- Tillskapande av 30 nya platser inom särskilt boende för äldre genom tillbyggnad av Åkervallen
- Förstudie av ett särskilt boende för äldre i Borensberg inleds



En skola att lita på

Motalas skolor och förskolor står inför fortsatt stora utmaningar. Vi ser en utbredd segregation i samhället, en ansträngd kommunal ekonomi och ett samhällsklimat som hårdnat. Skolan är en spegling av samhället vilket gör att vi måste svara upp mot den utveckling som sker i stort. Därför måste vi göra vår verksamhet så effektiv, tillgänglig och likvärdig som möjligt.

Oavsett bakgrund skall det ges goda förutsättningar i Motalas skolor och förskolor. Det arbete som Alliansen inledde har gett resultat även om vi troligen kommer se en tillfällig minskning av måluppfyllelse till följd av pandemin. Nyckeln till en likvärdig skola är att rikta resurser åt rätt håll, uppmuntra till ett informerat skolval och få alla våra medborgare att nyttja sin valfrihet.

Även gymnasieskolan har ett utvecklingsarbete framför sig. Vi har förhållandevis många elever som inte tar examen inom en treårsperiod. Därför har vi startat en genomlysning av hela gymnasieverksamhetens organisation och vi söker samverkan inom regionen för kunna erbjuda våra ungdomar den bästa skolan. Vår målsättning är alltid en effektiv organisation med en god måluppfyllelse.

Förskolan har under en lång tid vistats i för små och tillfälliga lokaler vilket försvårat en effektiv organisation. Vi har därför startat vårt arbete med att skapa större enheter för att frigöra resurser från dyra fastighetskostnader. Detta gör vi för att istället kunna lägga mer resurser på personal. Alliansen Motala ser vinsten med tidiga insatser, både i för- och grundskola.

Vuxenutbildningen håller en god nivå inom kommunen och vi ser att deras arbete kommer bli än mer viktigt i ett samhälle som kräver större kompetens som en nyckel till arbetslivet, både när det gäller språk och arbetsfärdigheter. Vi har nu tillskapat ett nytt verksamhetsområde för arbetsmarknad och integration som samverkar tätt med vuxenutbildningen.



Planerade insatser 2022

- Fortsätta utveckla kärnverksamheten för en högre måluppfyllelse
- Fortsätta arbetet mot en likvärdig skola och förskola
- Arbeta för en ännu mer attraktiv gymnasieskola med hög måluppfyllelse
- Utveckla gymnasieskolan genom samverkan med andra kommuner
- Fortsätta arbetet med kompetensförsörjningen genom de antagna kompetensförsörjningsplanerna
- En genomtänkt lokalförsörjning genom tydliga behovsanalyser och förstudier
- Förstärka ett aktivt och informerat skolval för att nå en ökad integration
- Genom vår utvecklingsenhet arbetar vi med att ge ett aktivt stöd till chefer för att skapa förutsättningar för ett hållbart ledarskap
- Fortsatt implementering för att det systematiska kvalitetsarbetet ska nå ut i hela vår organisation
- Fortsätta utveckla samarbete med näringslivet för ett entreprenöriellt lärande i skolan

Kommande insatser 2023-2024

- Fortsatt arbete med att genomlys organisationen med syfte att stärka det som är bra och hitta lösningar på det som inte fungerar
- Fortsatt arbete med systematiskt analysera varje enhets förutsättningar och behov





Resultatmål 11:
Ett brett utbud av kultur- och fritidsaktiviteter



Ett brett utbud av kultur- och fritidsaktiviteter

Kultur, fritid och idrott är en viktig samhällsinvestering. De berikar inte bara vardag och fritid utan är också verkliga redskap gällande folkhälsa och livskvalitet. Dessa områden ger oss ett ökat socialt kapital, känsla av delaktighet och välbefinnande.

Kulturen är också ett redskap för att lära känna oss själva och vårt demokratiska samhälle - kulturen är en brygga mellan vår historia och den framtid vi skapar. Därför fortsätter vi vår satsning på mötesplatser och arenor för kultur, fritid och idrott som utvecklar och marknadsför vår kommun till en attraktiv plats att leva, bo och besöka.

Planerade insatser 2022

- Konsthall öppnar i biblioteket
- Konstgräsplan byggs i Borensberg
- Fortsatt inventering av kommunens konst
- Fortsatt arbete med utveckling av museiorganisationen
- Vi bygger en utomhusscenen vid Charlottenborgs slott
- Vi implementerar de nyantagna kultur- och fritidspolitiska programmen
- Med rapporten Behovsanalys idrottsanläggningar som utgångspunkt fortsätter vi det långsiktiga arbetet med reinvesteringar och nybyggnad av hallar och anläggningar

Kommande insatser 2023-2024

- Fortsatt arbete utifrån behovsanalys idrottsanläggningar
- En ny ishall byggs vid riksväg 50
- Idrottshall med fritidsgård byggs på Ekön



ETT SAMMAN- HÅLLET MOTALA



Resultatmål 12:
Ett stärkt integrationsarbete



Resultatmål 13:
Ett jämlikt Motala



Resultatmål 14:
Ett samhälle att lita på

Resultatmål 12: Ett stärkt integrationsarbete



Ett stärkt integrationsarbete

Vägen till integration går via egenförsörjning och arbete. Motala kommun satsar på arbetsmarknadsenheten för öka anställningsbarheten hos kommunens medborgare. Vi vill att alla som kan ska stå till arbetsmarknadens förfogande, arbeta och betala skatt till den gemensamma välfärden.

För att lösa integrationsproblematiken krävs det att många aktörer jobbar gemensamt – kommun och civilsamhälle, föreningar och företag.

Segregation börjar inte i skolan, men det är en viktig arena för att komma åt problematiken. En minskad skolsegregation genom aktiva skolval är en av nycklarna – att bli kvitt boendesegregationen är en annan. Skolan är en spegel av samhället. Lyckas vi integrera våra ungdomar har vi tagit ett steg i rätt riktning. Samtidigt måste vi verka för att alla medborgare ska komma i sysselsättning genom riktade insatser.

Planerade insatser 2022

- Satsningar på Arbetsmarknadsenheten
- Vi eftersträvar blandad bebyggelse för att minska boendesegregationen
- Utveckla integrationsarbetet tillsammans med Bostadsstiftelsen Platen, andra fastighetsägare, föreningslivet och övriga civila samhällen

Kommande insatser 2023-2024

- Fortsätta anpassningar och arbete för att möta en föränderlig värld
- En behovsanalys för arbetet med social hållbarhet i kommunen har tagits fram och en rad insatser föreslås för kommande år för att arbeta effektivare med frågorna



Resultatmål 13: Ett jämlikt Motala



Ett jämlikt Motala

Att alla människor har jämlika livsvillkor är grunden för ett demokratiskt samhälle. Alla ska ha samma rättigheter, skyldigheter och möjligheter att forma sina liv. Motala kommuns skolor ska vara jämlika så att vi får en skola och ett samhälle som på allvar är inkluderande.

Vi säkerställer att det finns en rik fritidssysselsättning i socio-ekonomiskt utsatta områden. Ungdomar ska känna framtidstro, eftersom det är deras generation som ska bygga vidare på vårt samhälle. Kommunen arbetar aktivt med social hållbarhet som delas in i fyra huvudområden; 1. Folkhälsa, 2. Jämlikhet och Mänskliga rättigheter, 3. Jämställdhet och våld samt 4. Integration.

Planerade insatser 2022

- Arbeta för att minska skillnader mellan skolor och dess målpuppfyllelse med hänsyn till elevsammansättningen
- Sträva efter en blandad bebyggelse med olika upplåtelseformer i våra bostadsområden
- Genom kommunens beredning för social hållbarhet, arbeta aktivt med en handlingsplan i syfte att göra Motala mer jämställt och mindre segregerat
- Beredningen fortsätter att samverka med Bostadsstiftelsen Platen samt Motalas föreningsliv
- Uppföljning efter införande av fritidsbanken gällande socio-ekonomiskt utsatta områden
- Arbeta för att utöka den kommunala servicen i områden med hög andel utrikesfödda
- Fortsatt arbete med implementeringen av CEMR-deklarationen för jämställdhet mellan kvinnor och män

Kommande insatser 2023-2024

- Fortsatt strävan efter att uppnå blandade bostadsområden
- Arbeta för en kommunal sport- och fritidsanläggning på Ekön
- Arbeta vidare med utveckling av fritidsbanken
- Utveckla friluftsområdet vid Charlottenborg



Ett samhälle att lita på

Trygghetsfrågor är en av hörnstenarna för Alliansen, och en av politikens viktigaste uppdrag. Den som inte är trygg är inte heller fri. Ökad trygghet i Motala kommun skapar vi genom förebyggande arbete, trygghetsskapande åtgärder på gator och torg samt i samverkan med polis och räddningstjänst. Ungdomskriminalitet ska förebyggas redan i skolan. Alliansen ser med stort ansvar på skolans positiva roll i att forma ungdomar till goda medborgare. Alliansen vill även placera övervakningskameror på platser som upplevs som särskilt otrygga, samt se till så att våra mörkaste hörn och stråk är belysta.

Våld i nära relationer måste bekämpas. Motala kommun har ett särskilt team som jobbar med våld i nära relationer. Teamet arbetar utifrån ett helhetsperspektiv där det finns insatser för både den våldsutsatta och den våldsutövande. När våld förekommer i familjer utgår man alltid från ett barnperspektiv.

Planerade insatser 2022

- Utökade insatser inom Team våld i nära relation för att möta fler målgrupper
- Förebyggande åtgärder mot våld i nära relation ska intensifieras
- Förstärkt belysningen på platser som är mörka och känns otrygga, som t ex Järnvägsparken
- Fortsatt samverkan med kvinnojouren och Linköpings mansjour
- Trygghetsvandringar för att identifiera och åtgärda otrygga miljöer ska genomföras
- Förnyat medborgarlöfte tillsammans med polisen

Kommande insatser 2023-2024

- Arbetet med trygghetsskapande åtgärder både i stadsmiljö, på landsbygden och i friluftsområden för att identifiera och åtgärda otrygga miljöer ska fortsätta

4. Våra förutsättningar

Samhällsekonomisk utveckling

Sveriges kommuner och regioner (SKR) presenterade i maj 2021 Ekonomirapporten om kommunernas och regionernas ekonomi. Nedan följer ett utdrag ur "Ekonomirapporten, maj 2021":

"2020 kommer att gå till historien som det år där hela världen påverkades av coronapandemin. Vi lever fortfarande i en osäker och annorlunda tid. Belastningen på svensk välfärd, i synnerhet vård och omsorg, har varit och är fortfarande enorm. Trots detta gick samtliga regioner och 274 kommuner med ekonomiskt överskott 2020, bland annat tack vare stora statliga bidrag. Utvecklade vacciner och vaccineringen har kommit snabbare än någon kunde förutse för ett år sedan. Både den globala och inhemska ekonomin har utvecklats förvånansvärt positivt, mycket tack vare stora statliga stöd, kombinerat med att samhällen och befolkningar anpassat sitt liv till pandemin.

Trots ekonomiskt överskott i kommuner och regioner väntar stora utmaningar runt hörnet. För att klara dessa är långsiktighet, samverkan, förbättrad och förtroendefull statlig styrning och omställning till nära vård nödvändigt.

De närmaste åren ser förhållandevis ljusa uti kommunerna. En bra real skatteunderlagsutveckling väger upp det faktum att de generella statsbidragen minskar. Ett stort frågetecken är dock huruvida det har byggts upp en "verksamhetsskuld", motsvarande den inom hälso- och sjukvården, och vilken betydelse det kan komma att få för framtida behov.

Omställningen till hemundervisning i gymnasiet genomfördes snabbt, och till synes, utan större påverkan på de övergripande kostnaderna. Frågan är vilken påverkan det har fått på studieresultaten.

Stora, tillfälliga statsbidrag till äldreomsorgen ställer krav på en snabb anpassning och mer, och bättre, utbildad personal, samtidigt som antalet personer i särskilda boenden har minskat.

Med reservation för pandemins utveckling och långsiktiga påverkan på behoven samt de krav som ställs kopplat till de nya statsbidragen till äldreomsorg, ser tillväxten i intäkterna ut att matcha kostnaderna de närmaste åren. Resultaten försvagas successivt, men hamnar över 2 procent av skatter och generella statsbidrag 2021-2023.

År 2024 bedöms kommunerna dock behöva antingen ett tillskott eller vidta kostnadsbesparande åtgärder på 8 miljarder kronor för att uppnå ett resultat på 2 procent."

Förväntad utveckling i kommunen

Årets process fortsatte på samma sätt som föregående års med stora osäkerheter avseende budgetarbetet och dess förutsättningar på grund av den fortsatta pandemin. Behovet av att under rådande omständigheter hålla i och arbeta med de förutsättningar och utmaningar som fanns innan året startade är viktigare än någonsin.

Kommunen har en tydlig inriktning på sin utveckling med att öka tillväxten, fortsätta arbetet med digitalisering, kompetensförsörjning samt skapa fler detaljplaner för ökat bostadsbyggande.

Kommunen har sedan tidigt 2000-tal varit i omställning från stor industrisektor till en småskalig handels- och tjänstemannasektor i näringslivet. Denna utveckling har inneburit att sårbarheten för kommunens näringsliv har minskat under denna förändringsresa.

Coronapandemin 2020-21 har inneburit varsel och permitteringar inom handel och besöksnäring, främst inom hotell och restaurang. Men det finns samtidigt branscher som har lyckats väldigt väl, så bilden av konsekvenserna av pandemin är inte enhetlig 2021 och det finns utmaningar inom många områden som är svåra att uppskatta i nuläget inför kommande år. Här finns det utrymme för en större förändringsresa men där osäkerheten är fortsatt stor om riktningen. I takt med att pandemin klingar av är det viktigt att det finns tid för strategiska vägval för framtiden kring önskvärd utveckling av kommunen.

Fokus inför 2022 är att fortsätta det omfattande arbetet med detaljplaner för bostadsbyggnation och exploatering för att kunna bygga under perioden. Flera stora projekt har startat upp 2021 men behovet av bostäder är fortsatt stort och kommunen behöver öka sina insatser för att skapa en större hållbar tillväxt. Detta för att kunna möta de utmaningar som finns för kommunen att leverera välfärd till medborgarna.

Framförallt skapas småhustomter i Motala och Borensberg och nya flerbostadsprojekt. Strategisk samhällsplanering fokuserar på visionen om fortsatt stadsutveckling och en ny ÖP med målsättningar för 2040 kommer att kopplas till utvecklingsplaner för kommande mandatperioder. Fokus på Agenda 2030 med hållbar tillväxt kommer att vara en nyckelfråga för kommande års verksamhet och planering tillsammans med social hållbarhet där kommunen kraftsamlar organisatoriskt för att stärka sitt arbete inom området.

Lalandiprojektet fortskrider med fokus på kommunens eget projekt för ny simhall och behovet av åtgärder i infrastrukturen i området som ska utvecklas. Lokalförsörjningen får en allt tydligare långsiktighet som utgår från genomarbetade behov och bedömda ambitioner för hur framtidens verksamhetslokaler ska utformas. Investeringsbehoven är omfattande och innebär viktiga åtaganden kring projekt under perioden som ökar kvaliteten i verksamheten både inom förskola/ grundskola samt äldreomsorg.



Detaljplaner och förstudie för ny ishall vid riksväg 50 ska färdigställas för byggstart under 2022 inom ramen för stadsutvecklingsarbetet enligt tidigare fattade beslut. I juni 2019 tecknade kommunen en avsiktsförklaring med Serneke AB, ett bygg- och fastighetsbolag med säte i Göteborg. Avsiktsförklaringen handlar dels om tillskapande av ett idrottscenter vid riksväg 50 och dels om att utveckla Gamla Motala Verkstadsområdet med bostäder och evenemangsfastigheter. Arbetet fortsätter mot 2022 för att skapa dessa lösningar och fortsatt utveckling i området.

Kompetensförsörjningen fortsätter att vara en huvudfråga inför framtiden med behov av att fortsätta arbetet för att vara en attraktiv arbetsgivare. Den kris som nu rullar genom samhället kommer att ha betydelse för hur kommunen uppfattas som arbetsgivare. Den skapar också möjligheter för kommunen att söka nya kompetenser men ställer samtidigt krav på att fortsätta utveckla befintliga medarbetare. Det kommer att vara en stor utmaning att förbättra matchningen på arbetsmarknaden, genom utbildning och omskolning, för att bryta trenden för framförallt utsatta grupper arbetslöshet. En del av de jobb som har gått förlorade kommer sannolikt inte tillbaka.

Det fortsatta arbetet med digitalisering, som har fått en tydlig riktning under pandemin, förändrar arbetssätt. Fortsatt arbete med tydliga roller och ansvar är en väsentlig del i det fortsatta arbetet för en effektiv organisation. Här är det viktigt att SKR:s uppmaning om krafttag nationellt får en lösning.

”En nationell digital infrastruktur krävs för att ta nästa steg i kommunsektorns digitalisering. I rådande läge är det mycket angeläget att få grundläggande förutsättningar för offentlig sektors digitalisering på plats. Det kostar helt enkelt för mycket när alla aktörer ska uppfinna hjulet gång på gång och i varje enskilt fall lösa sådant som borde varit på plats. De senaste decenniernas digitalisering har i mångt och mycket skett i decentraliserade, organisationspecifika och isolerade initiativ.

Möjligheterna till informationsutbyte mellan system, organisationer och sektorer har varit och är begränsad. Det sätt utvecklingen bedrivits i kombination med en statlig detaljstyrning med många mål, regler och krav på återrapportering har gjort att investeringar i digital teknik inte har gett någon nämnvärd produktivitetsoökning. Det har i stället delvis lett till ökad administration och minskad tid för värdeskapande arbete.”

Detta är en avgörande analys från SKR som har betydelse för hur framgångsrikt det kommunala digitaliseringsarbetet kommer att utveckla sig.

Inom socialförvaltningens ansvarsområde fanns innan pandemin en ökande trend av andelen bidragstagare inom försörjningsstödet. Detta med hänvisning till effekterna av förändrade statsbidrag, förändrade nationella uppdrag för arbetsförmedling och försäkringskassa för främst nyanlända. Osäkerheterna i påverkan inför 2022 är här betydande för området men en fallande sysselsättning kommer att öka påverkan på biståndet negativt.

Enligt SKR kan man konstatera *”att generellt visar studier och tidigare erfarenheter att kriser i samhället leder till ökad social oro, det kan därför förväntas att oron kommer att öka. Det är fler som förlorar jobbet och ekonomisk stress kan innebära att även andra sociala problem ökar. På samma sätt som man pratar om att en vårdskuld byggs upp inom sjukvården kan vi inom flera delar av socialtjänsten befara en liknande utveckling.”* Mycket av utvecklingen och analysen från föregående år är här mycket aktuell att fortsätta följa.

Ett annat område som har fått ett allt större fokus, är Nära Vård. Både på nationell och regional nivå blir frågan allt tydligare om hur vårdinsatserna ska organiseras mot den enskilde. Den svenska hälso- och sjukvården har de senaste decennierna gjort stora framsteg. Idag lever befolkningen längre, mår bättre och flera tidigare dödliga sjukdomar har istället blivit kroniska tillstånd.



I en utvecklad Nära vård används hela systemets resurser inom kommuner och regioner på ett effektivare sätt samtidigt som vårdkvaliteten och patientens nöjdhet ökar. Nära vård tar sin utgångspunkt i ett personcentrerat förhållningssätt och handlar också om att i större utsträckning arbeta hälsofrämjande och förebyggande. Frågan kommer att ha betydelse för både organisering och arbetssätt för kommunen under 2022 och framåt.

Inom bildningsområdet är en gemensam gymnasieutredning uppstartad tillsammans med grannkommunerna som bygger på utredningen om framtidens gymnasieskola. Underlaget är tänkt att vara styrande för utformningen och omfattningen av resp kommuns gymnasieprogram över tid. Utredningen ska vara klar under 2022. En översyn av den befintliga gymnasieorganisationen i Motala kommun har påbörjats under 2021 och kommer att vara klar under 2022. Syftet är med båda utredningar att rätt omfattning på både program och lokaler säkerställs.

Befolkningsutveckling

Inför Mål och Resursplan 2022 har en ny befolkningsprognos för kommunen tagits fram av Statisticon som redovisar en förväntad, årlig befolkningsutveckling för perioden 2021-2030.

Befolkningsutvecklingen i Sverige

Enligt SCB:s befolkningsregister uppgick Sveriges folkmängd till 10 379 295 personer den 31 december 2020, vilket motsvarar en ökning om knappt 52 000 personer under året. Ökningen består till knappt två tredjedelar av utrikes flyttnetto samt drygt en tredjedel av födelseöverskott.

Den pågående pandemin i världen skapar en stor osäkerhet kring framtida befolkningsutveckling, kanske framför allt på kort sikt. Dels påverkas dödligheten, dels flyttströmmarna.

I många av landets kommuner har vi kunnat observera en ökad dödlighet bland äldre. Hur dödligheten kommer att fortsätta utvecklas är dock osäkert och kommer sannolikt att variera mellan olika kommuner. Ett scenario är att pandemin fortsätter leda till en ökad dödlighet. Ett annat är att det planerade vaccinprogrammet leder till minskad dödlighet. Såväl utrikes som inrikes flyttströmmar förändrades under pandemiåret 2020.

Under normala år driver utrikes inflyttning en stor del av befolkningsökningen i Sverige. Under året minskade dock utrikes inflyttning väsentligt. Samtidigt förändrades inrikes flyttmönster under förra året. I vissa fall som en direkt konsekvens av pandemin, t.ex. möjligheten - eller nödvändigheten - att kunna utföra sitt arbete hemifrån på distans. I andra fall kan det röra sig om trender som förstärks av pandemin.

Det totala antalet omflyttningar inom landet fortsatte att öka under 2020, vilket kan förefalla oväntat med tanke på alla restriktioner i samhället. Huruvida dessa förändringar kommer att bestå, är avhängigt hur länge pandemin fortgår och om den föranleder mer permanent ändrade flyttmönster.

Befolkningsutvecklingen i Motala kommun

Under 2020 minskade folkmängden i Motala kommun med 33 personer, från 43 673 till 43 640 invånare. Orsaken till den minskade befolkningen var ett flyttnetto på -19 personer och ett födelsenetto på -21 personer.

Under året flyttade 1 581 personer till Motala, vilket var fler än 2019. Antalet personer som flyttade från kommunen ökade med 3 personer jämfört med året innan, från 1 597 till 1 600. Flyttnettot (antalet inflyttade minus utflyttade) under 2020 var således -19 personer.

Det föddes 430 barn under 2020, 8 färre än 2019. Antalet personer som avled var 451 vilket är 11 fler än året innan. Sammantaget ger detta ett födelsenetto (antalet födda minus döda) under året på -21 personer.

Befolkningsprognos 2021-2030

Befolkningen i prognosen skrivs fram ett år i taget med befolkningen år 2020 som utgångspunkt. Vid tolkning av prognosen skall has i åtanke att Skatteverkets register endast omfattar i kommunen folkbokförda personer. De som bor i kommunen men inte är folkbokförda där, t.ex. asylsökande, finns således inte med i prognosen.

Antalet födda och döda beräknas för varje prognos år genom att befolkningen i varje åldersklass multipliceras med åldersspecifika fruktsamhetstal respektive dödsrisker. Antalet inflyttare beräknas med det som hänt i kommunen de tre senaste åren som grund. Dessa värden justeras för att anpassa nivåerna efter de byggplaner som kommunen har under perioden.

Antalet utflyttare beräknas utifrån ett genomsnitt av de tre senaste årens utflyttningsbenägenhet. Utflyttningsbenägenheten i varje ålder multipliceras med folkmängden i motsvarande ålder vilket ger antalet utflyttare efter ålder och kön.

Tabell: Utvecklingen av folkmängden och förändringskomponenter över tiden.
 Prognos för åren 2021 och framåt.

	1980	1990	2000	2020	2021	2030
Födda	522	577	387	430	419	488
Döda	532	505	464	451	460	497
Födelseöverskott	-10	72	-77	-21	-41	-9
Inflyttade	1 576	1 545	1 511	1 581	1 691	2 115
Utflyttade	1 550	1 332	1 444	1 600	1 600	1 731
Flyttnetto	26	213	67	-19	91	384
Folkökning	16	285	-10	-40	51	375
Folkmängd	41 965	41 994	42 175	43 640	43 691	46 492

Under prognosperioden 2021-2030 kommer folkmängden i Motala kommun att öka med 2 852 invånare, från 43 640 till 46 492 personer. Flyttnettot förväntas bli i genomsnitt 311 personer per år och födelsenettet -27 personer per år. Totalt ger detta en förändring med 284 personer per år.

Antalet inflyttade beräknas bli i genomsnitt 1 969 personer per år medan antalet utflyttade skattas till 1 658 personer. Detta ger ett årligt flyttnetto på 311 personer för varje år under prognosperioden.

Antalet barn som föds förväntas vara 450 per år i genomsnitt under prognosperioden medan antalet avlidna skattas till 477 personer. Detta medför en befolkningsförändring med -27 personer per år.



Tabell: Folkmängd i Motala kommun efter åldersklass

Ålder/ År	2020	2021	2022	2023	2024	2025	2026	2027	2028	2029	2030
0-5	2 937	2 895	2 854	2 843	2 860	2 888	2 919	2 978	3 033	3 097	3 152
6-9	1 977	2 021	2 048	2 117	2 130	2 123	2 095	2 079	2 075	2 082	2 107
10-12	1 560	1 544	1 554	1 507	1 544	1 571	1 633	1 656	1 652	1 641	1 625
13-15	1 533	1 570	1 587	1 599	1 593	1 609	1 562	1 598	1 623	1 687	1 709
16-18	1 559	1 534	1 522	1 567	1 610	1 631	1 638	1 634	1 649	1 612	1 645
19-24	2 499	2 521	2 593	2 677	2 729	2 765	2 802	2 850	2 867	2 918	2 938
25-44	9 918	9 937	9 931	10 051	10 177	10 320	10 404	10 575	10 737	10 896	11 009
45-64	11 408	11 351	11 261	11 185	11 191	11 174	11 108	11 141	11 093	11 031	11 014
65-79	7 523	7 539	7 586	7 608	7 547	7 513	7 467	7 410	7 395	7 397	7 453
80-100	2 726	2 779	2 858	2 982	3 130	3 257	3 399	3 510	3 620	3 758	3 839
Totalt	43 640	43 691	43 794	44 135	44 510	44 850	45 026	45 431	45 743	46 118	46 492



Kommunens ekonomiska utveckling

Motala kommun har inför årets budgetprocess uppdaterat en långsiktig finansiell analys och framskrivning av kommunens ekonomi baserat på kostnadsläget 2019. Analysen uppdateras numera årligen utifrån kommunens senaste kostnadsläge, befolkningsprognos samt investeringsplaner. I nuläget visar analysen på ett behov av att i genomsnitt minska kommunens kostnader med 1,05 procent varje år fram till 2030 för att undvika skattehöjning.

Det största kostnadstrycket förväntas inom äldreomsorgen där kostnaderna för denna verksamhet förväntas öka med 30 % fram till 2030. Det är också tydligt i analysen att kommunens investeringsplaner i hög grad överstiger de beräknade demografiska investeringsbehov som borde föreligga på grund av befolkningens sammansättning och utveckling. Den stora volymen beror främst på statusen på befintliga lokaler samt nybyggnation av idrotts- och fritidsanläggningar.

Med utgångspunkt i denna förväntade utveckling har kommunen kontinuerligt utvecklat sitt arbetssätt med planering och prioritering för att möta dessa utmaningar. Den beslutade planeringsprocessen som tillämpas sedan några år tillbaka bygger på en systematisk verksamhetsanalys där samtliga verksamhetschefer är delaktiga. Analyserna ligger till grund för prioriteringar både inom och mellan nämnderna. Som stöd i prioriteringsarbetet har en prioriteringsmodell utvecklats i samarbete med Prioriteringscentrum vid Linköpings universitet.

Inför årets process har en nulägesanalys av kommunens kostnadsläge genomförts med stöd av PwC samt en utveckling av resursfördelningsmodellen till nämnderna. Dessutom har kommunstyrelsen beslutat om ett regelverk för realisering av ekonomisk effektivitet vid gemensamma förändringsarbeten.

Trots den osäkerhet som nu råder i omvärlden till följd av corona pandemin måste det långsiktiga arbetet med prioriteringar fortsätta. Att ha en långsiktighet och systematik är en förutsättning för att också kunna hantera osäkerhet och förändrade ekonomiska villkor.

Enligt ett av de finansiella målen ska årets resultat uppgå till minst 2,5 % av skatter och bidrag. Resultatnivån är satt med tanke på de kommande årens investeringsnivåer. Ett överskott i resultatbudgeten bidrar till att finansiera investeringarna samt att förstärka det egna kapitalet och därmed skapa förutsättningar för en förbättrad soliditet.

Osäkerheten i både skatter och bidrag är fortsatt påverkad av pandemin vilket innebär att resultatbudget inför 2022 bygger på ett resultat på 1,5% det enstaka året 2022 och trappas därefter upp under följande två år till 2,5 %. Resultatbudgeten kommer att slutligt värderas i Finansplanen med anledning av eventuella förändrade förutsättningar i samband med skatteprognoser och höstens budgetproposition.

Inför 2021 har en långsiktig behovsanalys tagits fram för kommunens exploateringar och investeringar. En förbättrad beslutsprocess för investeringar har också beslutats av kommunfullmäktige och kommer att tillämpas fullt ut från och med budgetåret 2021. Den nya beslutsordningen ska säkerställa en tydligare projektstyrning och effektivare genomförande av investeringarna.

Inför årets process har lokalförsörjningsplanen integrerats i de ekonomiska förutsättningarna genom en indelning i portföljer. Portföljerna syftar till att visa på samband mellan investeringarna när det gäller planering och prioritering. Investeringsplanen visar på omfattande volymer den kommande tioårsperioden. Investeringsbehoven kommer att innebära en kraftigt ökad upplåning kommande år.

Ett arbete har påbörjats med grund i en förstudie om koncernstyrning. Syftet med detta är att finna former för en samlad styrning av kommunens tillgångar både utifrån resurshantering och organisering för att genomföra planerade investeringar.

Motala kommuns ekonomiska läge under planperioden 2022-2024 är i vissa delar mer utmanande än den bild som SKR redovisar ovan. Kommunen ser betydande effektiviseringsbehov redan 2023-2024. Det fortsatta arbetet med kostnadskontroll, resursfördelning och effekthemtagning är en väsentlig del i att möta dessa effektiviseringsbehov.

När det gäller investeringsbehoven krävs långsiktighet i planering /behovsvärdering samt medvetna strategier för finansiering och riskhantering.

Känslighetsanalys

- 1 procents förändring i skatteunderlagsutveckling i riket ger kommunen drygt 20 miljoner kronor i förändrade skatteintäkter.
- 1 procents löneökning för alla anställda kostar cirka 18 miljoner kronor i ökade personalkostnader.
- 100 invånare mer eller mindre påverkar skatteintäkterna med drygt 5 miljoner kronor.
- En förändring av skattesatsen med 50 öre motsvarar ca 45 miljoner kronor i skatteintäkter.
- En procents högre ränta än den som förväntas av marknaden skulle öka räntekostnaderna i kommunen cirka 10 miljoner kronor
- Av en generell statlig satsning på primärkommunerna får Motala cirka 0,42 procent.

Utvecklingen inom arbetsgivarområdet

Inom medarbetarområdet har vi sett en fortsatt påverkan av pandemin och som i olika grad påverkat personal- och arbetsgivarområdet. Det har fått till följd att det varit nödvändigt att prioritera i olika uppdrag och arbetsuppgifter.

Implementeringsarbetet med personalpolitiska programmet startade upp under hösten 2020 och kommer pågå under hela 2021. Implementeringen följs upp under våren 2021 med en enkätundersökning som skickats ut till alla chefer. Dels för att se hur långt vi kommit med implementeringen dels för att erbjuda cheferna stöd i deras arbete med personalpolitiska programmet. Det vi ser är att pandemin påverkar implementeringsarbetet. Mot bakgrund av vad som framkommer i enkätundersökningen och pandemins påverkan är det troligt med förlängd implementeringsfas in i 2022.

Arbete med att förbättra genomförande och uppföljningen av den årliga HME-enkäten pågår. Ett behov av utvecklat stödmaterial till cheferna har identifierats. Stödmaterialiet ska kunna användas på arbetsplatsträffar och uppföljningar.

Arbetet med heltid som norm inom äldreomsorgen har nu gått över i ett projekt som kommer att pågå fram till december 2022. Målområden för projektet är:

- Ökad sysselsättningsgrad
- Ökad nyttjandegrad inom äldreomsorgen
- Minskad andel timvikarier

Mångfaldsplanen för 2021-2023 är påbörjad. Under perioden kommer fokus att vara på åtgärder för lika rättigheter och möjligheter. Inom projektet "Friskare arbetsplatser" pågår nu ett arbete för att få stöd av Suntarbetsliv med s.k. resursteam för att arbeta med friskfaktorer. En ansökan om att få del av detta stöd kommer att lämnas in under våren 2021.



Kompetensförsörjningsplanerna har kommit på plats och kommer följa årshjulet. Planerna blir betydelsefulla för att klara utmaningen avseende kompetensförsörjningsfrågan. Det är av stor vikt att vi klarar vår kompetensförsörjning utan att minska krav på utbildningsnivå för olika typer av befattningar.

Chefs- och ledarförsörjning är central för kommunen. Inom området finns nu ett framtaget förslag på chefs- och ledarprogram för 2022-2024. Under maj/juni 2021 ska programmet upp i kommunledningen för beslut. Parallellt med detta revideras kommunens anvisning för ledarskap.

Utöver de utmaningar som pandemin medfört och eventuellt kan komma att medföra, är alltså kompetensförsörjningsfrågan och arbetskraftsbristen det mest svårlösta i ett framtidsperspektiv. Den demografiska utmaningen har stor betydelse och den ökade konkurrensen om arbetskraften, vilket innebär att det krävs ett aktivt arbete av kommunen med att attrahera, rekrytera och motivera och behålla medarbetare. Den snabba förändringstakten och den ökade komplexiteten får direkt påverkan på kommunen och dess ledare och medarbetare. Detta medför utmaningar, men även möjligheter att hitta nya vägar för utveckling.

Digitalisering

Det fortsatta arbetet med digitalisering har fått en tydlig riktning under pandemin som förändrat våra arbetssätt. Distansundervisning i skolan och administrativt arbete och möten på distans har blivit vanligare och kommer att arbetssätten kommer att utvecklas under kommande år. Vi behöver utveckla våra verktyg, men även säkerställa att de lever upp till de krav på bland annat informationssäkerhet som finns.

Fortsatt arbete med tydliga roller och ansvar är en väsentlig del i det fortsatta arbetet för en effektiv organisation. Vi behöver också samordna oss mer organisatoriskt i syfte att ta fram lösningar

som kan användas av flera medarbetare i organisationen i syfte att minska våra kostnader, men också att undvika suboptimering.

Under kommande år behöver digitaliseringen bidra till effektivisering av intern och extern administration i syfte att leda till modernare arbetssätt och minskade kostnader. Kommunen ska uppfattas som modern och tillgänglig av kommunens medborgare och näringsliv. Som ett naturligt steg i detta behöver vi förbättra vår tillgänglighet och kommunikation med invånare och näringsliv via exempelvis digitala eTjänster, "Min myndighetspost" och "Mina sidor" med korrekt information i realtid. Vi behöver säkerställa korrekt och tillgänglig information i våra system, masterdata, för att minska kvalitetsbrister som leder till ökade kostnader och missnöje.

Vi behöver förbättra vår kompetens och starta arbetet med att anpassa våra system inom områdena för IT-säkerhet och informationssäkerhet i syfte att möta olika lagar och regler, exempelvis domen Schrems II, nya hot och framtida lösningar. Vi behöver skapa tydliga riktlinjer och direktiv för den ökande digitaliseringen.

För att möta kommande behov av digitalisering behöver vi samordna oss kommunövergripande, för att förstå vilka förmågor, såsom teknik, kompetens och resurser vi behöver ha. Kommunen behöver gemensamt skapa förutsättningar för kommande digitaliseringsresa med personella och finansiella resurser.

Ambitionen för kommande år är att hitta fler gemensamma utvecklingsaktiviteter, samordna oss och bygga för framtiden.

5. Resursfördelning

Resultatbudget

Det budgeterade resultatet för 2022 uppgår till 1,5 % av skatter och bidrag vilket motsvarar knappt 44 mnkr. Skatteintäkter och bidrag baseras på SKR:s prognos från april 2021. För 2022 ingår en säkerhetsmarginal för variationer i skatteintäkter med 10 mnkr. På grund av det rådande läget med fortsatt stor osäkerhet sänks resultatnivån även under 2022. Syftet med den sänkta resultatnivån är att undvika kortsiktiga neddragningar i nämndernas verksamheter.

Resultatnivån höjs sedan stegvis till 2,0% år 2023 och 2,5% år 2024 för att uppnå resultatnivån 2,5 % i enlighet med kommunfullmäktiges finansiella mål vilket innebär större krav på effektivisering och ransonering enligt tabellen *Nämndernas anslag*.

Avskrivningar ökar årligen till följd av en ökande investeringstakt. Nämndernas ramar kommer att kompenseras till följd av dessa ökade avskrivningar. Inom finansförvaltningen är medel även avsatta för att möjliggöra övriga ökade driftkostnader till följd av investeringar.

Tabell: Resultatbudget

Mnkr	Budget 2021	Budget 2022	Plan 2023	Plan 2024
Verksamhetens nettokostnad	-2 553,2	-2 642,2	-2 676,5	-2 710,9
Avskrivningar	-135,7	-154,0	-162,3	-189,2
Verksamhetens nettokostnader	-2 688,9	-2 796,2	-2 838,7	-2 900,1
Skatteintäkter	1 952,5	2 064,0	2 118,3	2 175,5
Generella statsbidrag och utjämning	778,5	778,1	780,7	802,9
Verksamhetens resultat	42,1	45,9	60,3	78,3
Finansiella intäkter	3,7	4,1	4,1	4,1
Finansiella kostnader	-5,7	-6,0	-7,3	-9,4
Resultat efter finansiella poster	40,1	44,0	57,1	73,0
Årets resultat	40,1	44,0	57,1	73,0
Årets resultat i % av skatter och bidrag	1,5%	1,5%	2,0%	2,5%

Nämndernas och styrelsens anslag

I tabellen nedan framgår en specifikation av hur verksamhetens nettokostnader exklusive avskrivningar enligt resultatbudgeten fördelas på nämnderna samt på finansförvaltningen.

Ett kvarvarande effektiviseringsbehov finns på 10 mnkr 2022. Beslut om dessa effektiviseringar fattas enligt kommunstyrelsens riktlinjer för gemensamma effektiviseringar.

Planen för 2023 och 2024 indikerar ett ökat effektiviseringsbehov med utgångspunkt från dagens skatteprognoser samt en ökad resultatnivå och ökade avskrivningar.

Tabell: Nämndernas anslag

Nämnd, mnkr	2022	2023	2024
Kommunfullmäktige	-3,3	-3,4	-3,5
Revision	-2,0	-2,1	-2,1
Valnämnd	-1,1	-0,3	-0,3
Överförmyndarnämnd	-6,7	-7,0	-7,3
Kommunstyrelsen	-142,4	-145,7	-149,4
Bildningsnämnd	-1 143,9	-1 175,6	-1 211,8
Samhällsbyggnadsnämnd	-141,0	-145,7	-150,8
Socialnämnd	-1 112,4	-1 156,2	-1 201,2
Teknisk servicenämnd	-197,0	-203,0	-210,2
Summa nämnder	-2 749,8	-2 838,9	-2 936,5
Finansförvaltningen	97,6	98,4	83,6
Effektiviseringsbehov 2022	10,0	10,0	10,0
Effektiviseringsbehov 2023	0,0	54,0	54,0
Effektiviseringsbehov 2024	0,0	0,0	78,0
Verksamhetens nettokostnader exkl avskrivningar	-2 642,2	-2 676,5	-2 710,9

Utgångspunkten vid fördelning av nämndernas ramar är det anslag som nämnderna har innevarande år 2021. Inför 2022 sker en utökning av ramarna enligt tabellen nedan:

Tabell: Kompensationer per nämnd

Mnkr	2022			2023			2024	
	Lön- och pris-kompensation	Volym-kompensation	Helårseffekt prioriteringar	Lön- och pris-kompensation	Volym-kompensation	Helårseffekt prioriteringar	Lön- och pris-kompensation	Volym-kompensation
Kommunfullmäktige	-0,1	0,0	0,0	-0,1	0,0	0,0	-0,1	0,0
Revision	0,0	0,0	0,0	0,0	0,0	0,0	0,0	0,0
Valnämnd	0,0	0,0	-0,9	0,0	0,0	0,8	0,0	0,0
Överförmyndarnämnd	-0,2	0,0	0,0	-0,3	0,0	0,0	-0,3	0,0
Kommunstyrelsen	-2,8	-0,4	0,0	-3,0	-0,4	0,0	-3,3	-0,4
Bildningsnämnd	-24,1	-0,3	0,0	-25,9	-5,8	0,0	-28,0	-8,2
Samhällsbyggnadsnämnd	-3,0	-0,4	0,0	-3,5	-1,1	0,0	-3,6	-1,5
Socialnämnd	-23,2	-12,0	-4,6	-25,4	-18,4	0,0	-27,9	-17,2
Teknisk servicenämnd	-4,7	-0,3	0,0	-5,2	-0,8	0,0	-5,8	-1,4
Summa	-58,0	-13,4	-5,5	-63,4	-26,5	0,8	-68,9	-28,7

Pris-, lön- och volymkompensation är beräknad enligt en ny resursfördelningsmodell som ska beslutas politiskt under hösten 2021.

- Nämndernas ramar förstärks med ca 58 mnkr för pris- och löneökningar
- Nämndernas ramar förstärks med ca 13 mnkr för volymökningar till följd av demografiska förändringar
- Socialnämndens ram förstärks med 4,6 mnkr till följd av helårs effekt av LSS Vätterosen.
- Valnämndens ram förstärks tillfälligt med 0,9 mnkr till följd av allmänna val 2022.

Exploateringsbudget

Med markexploatering avses åtgärder för att anskaffa, bearbeta och iordningställa råmark för att kunna bygga bostäder, affärer, kontor eller industrier. I markexploateringsverksamheten ingår därmed också att bygga kompletterande gemensamma anordningar som gator, grönområden samt VA- och elanläggningar.

Den generella inriktningen av exploateringsprojekt är att den finansieras via försäljningsinkomster. Kommunfullmäktige fastställer därför inga ramar för exploateringsverksamheten utan enbart leveransplaner.

För varje exploateringsprojekt beslutar kommunstyrelsen om en exploateringskalkyl som fastställer projektets budget i form av förväntade utgifter och inkomster.

Projekten innebär normalt sett att inkomsterna kommer ett eller flera år efter att kommunen haft utgifter. Eventuella över- eller underskott av exploateringen redovisas som vinst eller förlust i resultaträkningen.

Tabell: Leveransplan

	2022	2023	2024
Bostäder, antal	118	282	398
Motala	104	203	363
Borensberg	8	79	35
Övriga kommunen	6	0	0
Verksamheter, kvm mark	5 000	0	497 000
Motala	5 000	0	417 000
Borensberg	0	0	80 000

Exploatering bostäder

Under perioden 2022-2024 planeras ca 800 bostäder färdigställas varav 700 i Motala tätort och 100 i Borensberg. Här ingår både kommunala och privata projekt.

Det finns ett stort behov av bostäder i Motala och Borensberg, då främst i småhus. Den kommunala tomtkön består av cirka 550 intressenter. Kommunen har nu många tomter för småhus på gång som kommer bli tillgängliga för försäljning under 2022-2024 i Bråta Hagar, Borensberg och i Norra Bråstorp. Det här är en process som Alliansen har arbetat med att få igång och nu ser vi resultaten.

Ett urval prioriterade projekt för bostadsexploatering under planperioden är området för Gamla Motala Verkstad, området vid fd Växthusen, Ekenäs och Tegelviken. Många bostadsprojekt är även planerade att inledas under planperioden. Fokus ska också vara att möjliggöra för bostäder i kommunens mindre orter. Vi avser att arbeta vidare med fler LIS-områden i olika delar av kommunen. Fortlöpande arbetar kommunen med att identifiera strategiska markförvärv för kommande exploateringar.



Exploatering verksamheter

I kommunen finns ledig mark för både industri och handel men efterfrågan på mark avseende handel är stor och tillgången på planlagd mark för det ändamålet minskar. För att vara attraktiva för nya verksamhetsetableringar är det viktigt att det finns alternativa områden som passar olika verksamheter bra. Inom Alliansen ser vi att nyckeln till tillväxt ligger i att erbjuda attraktiv mark till de företag som vill etablera sig i Motala kommun.

Under perioden 2022-2024 färdigställs utbyggnad av ny verksamhetsmark i Erstorp i Borensberg, som möjliggör för olika typer av verksamheter (handel, industri etc). Planering för ny verksamhetsmark i Motala påbörjas under planperioden, nya etapper i Norrsten och i Bråstorp samt ny verksamhetsmark i Offerby. De nya etapperna i Norrsten och i Bråstorp avser mark för nya privata etableringar medan projektet i Offerby främst avser kommunal verksamhet. Med dessa utbyggnader är bedömningen att markreserven för verksamhetsetableringar är god.

Den tillgängliga marken inom de fem detaljplaneområdena för Lalandias etablering räknas in i leveransplanen för verksamhetsmark.

Exploatering Varamoprojektet

De fem detaljplanerna för Lalandias etablering i Motala antogs av kommunfullmäktige i december 2018. Planerna är nu föremål för överprövning hos mark- och miljödomstolen. En budget för kommunens åtagande i samband med genomförandet av etableringen är framtagen. Investeringen innebär en möjlighet för etablering av Lalandias koncept i Motala vilket bedöms leda till flera hundra nya arbetstillfällen och ett stort utökat antal besökare till kommunen årligen.

De stora utgiftsposterna utgörs av inköp av fastigheter, omledning av Varamovägen vid Folkets Park samt byggnation av nya parkeringsplatser. Investeringen är påbörjad, när projektet kan färdigställas är avhängigt av när överprövning av detaljplaner är avgjorda. Alliansens förhoppning är att dessa prövningar är avklarade så snart som möjligt.

Avsiktsförklaring Stadsutveckling

En avsiktsförklaring har tecknats mellan Motala kommun och Serneke Group AB där parterna, och eventuellt andra aktörer, har för avsikt att utveckla området från Gamla Motala Verkstad (GMV), via idrottsparken mot centrum. En del i avsiktsförklaringen är även utvecklingen av området kring riksväg 50 där vi ser en framtida etablering av idrottsanläggningar. Den nya ishallen som planeras signalerar början på ett nytt steg i Motalas utveckling. Avsiktsförklaringen pekar mot en långsiktig process för Motala stad där vi ser att fler aktörer knyts till stadsutvecklingen och tillsammans med kommunens bolag skapar vi en modern och expansiv stad.

Tabell: Investeringsramar

Investeringsbudget

Kommunfullmäktiges beslut om investeringar görs på ramnivå och är indelat i två huvudkategorier: Investeringar projektbeslut och årliga reinvesteringsramar per nämnd.

Ramarna för projektbeslut innebär att kommunfullmäktige fastställer hur stor volym av projektbeslut som får förekomma för varje år när det gäller nya projektbeslut.

Investeringsutgifter 2022-2024 till följd av redan fattade projektbeslut framgår enbart av finansieringsbudgeten. Det är kommunstyrelsen som fattar projektbeslut inom de fastslagna ramarna, med undantag för vatten- och avfallsnämnden som fattar projektbeslut inom sina egna ramar.

Nämnderna förfogar över hur de årliga reinvesteringsramarna fördelas.

Regelverket kring investeringsprocessen framgår av Riktlinjer för investeringar som är beslutat i kommunfullmäktige.

	Ramar 2022	Plan 2023	Plan 2024
Total investeringsram	367,3	620,8	727,8
Investeringar projektbeslut	223,2	497,8	595,1
Lokalinvestering	142,0	391,0	520,0
Portfölj 1 Borensberg östra skolområde	10,0	72,5	107,5
Portfölj 2 Fsk Centrum	35,0	70,0	35,0
Portfölj 3 Tjällmo	0,0	0,0	25,0
Portfölj 4 Gymnasium	0,0	0,0	0,0
Portfölj 5 Södra skolområdet	0,0	0,0	0,0
Portfölj 6 SOC	10,0	31,0	60,0
Portfölj 7 Idrott- och fritidsanläggningar	6,0	80,0	170,0
Portfölj 8 Motala Norra tätort	0,0	50,0	70,0
Övriga lokalinvesteringar	81,0	87,5	52,5
Utvecklingsprojekt för tillväxt	39,0	41,0	23,0
Övriga projektbeslut	31,5	34,8	30,9
-			
Reinvesteringar	104,3	86,0	95,8
Kommunstyrelsen	29,2	13,4	19,4
Bildningsnämnden	7,0	5,2	6,0
Samhällsbyggnadsnämnden	25,7	24,8	24,8
Socialnämnden	2,0	2,0	2,0
Tekniska servicenämnden	40,4	40,6	43,6
Investeringar Vatten- och avfallsnämnden	50,6	68,0	58,2
Projektbeslut VAN	10,7	31,0	21,2
Reinvesteringar VAN	39,9	37,0	37,0

Lokalinvesteringar

Kommunen står inför omfattande lokalinvesteringar under åren 2022-2024 och framåt. Anledning är både att nuvarande fastighetsbestånd av kommunala verksamhetslokaler börjar bli till åren och påvisar ett uppdämt reinvesteringsbehov, men även behov av att tillskapa nya effektivare lokaler som kan möta kommande effektiviseringar och tillväxt. Kommunen räknar också med ett ökat antal invånare total sett och även en förskjutning i den demografiska sammansättningen som kommer innebära fler barn och äldre – de grupper som är i störst behov av kommunal service och ändamålsenliga lokaler.

Investeringsramarna för lokalinvesteringar är beskrivna i portföljer. I varje portfölj ingår lokalinvesteringar inom flera olika verksamhetsområden och avser både nybyggnation samt om- och tillbyggnad i befintliga fastigheter. Inom ramen för portföljerna kan befintliga fastigheter komma att avvecklas i den mån de ersätts av andra alternativ.

För varje portfölj nedan görs en beskrivning av omfattning, förutsättningar i nuläget samt förväntad leverans. För respektive portfölj antas också en politisk inriktning som ska vara styrande för kommande förstudier och projektbeslut.

Driftkostnaderna för respektive portfölj är beräknade och konsekvenserna under planperioden ingår i resultatbudgeten 2022-2024 under posten avskrivningar och kompensation för drift/investering.



Portfölj 1: Borensberg och östra skolområdet

Omfattning:	Portföljen omfattar skolor och förskolor i Borensberg, Fornåsa, Klockrike samt Österstad
Tidsperiod:	2022-2030
Beräknad totalutgift 2022-2030:	300 mnkr
Leveransplan 2022-2024, netto:	36-72 förskoleplatser, 50-200 skolplatser

Förutsättningar i nuläget

Borensberg och östra skolområdet ses som ett område med förväntad tillväxt. Verksamheten har redan idag ett behov av fler platser inom såväl förskola som grundskola. Utbyggnad av förskoleplatser i Borensberg är prioriterat på grund av dyra tillfälliga modullösningar. Ändamålsenliga lokaler saknas i Klockrike. Det föreligger också ett reinvesteringsbehov och arbetsmiljöbrister i befintliga lokaler. Plan- och tomtförutsättningar för att utveckla verksamheten finns i Borensbergs tätort samt i Fornåsa.

Politisk inriktning

- Skapa förutsättningar för tillväxt och attraktivitet i Borensberg
- Skapa förutsättningar för ett starkt landsbygdscentrum i Fornåsa
- Skapa förutsättningar för effektiva enheter utifrån kvalitet, ekonomi och kompetensförsörjning

Portfölj 2: Förskolor Centrum

Omfattning:	Portföljen omfattar förskolor i Motala centrum. Förskolor i Motala Norra samt Motala Södra ingår i separata portföljer.
Tidsperiod:	2022-2028
Beräknad totalutgift 2022-2030:	210 mnkr
Leveransplan 2022-2024, netto:	Ingen nettoökning av förskoleplatser

Förutsättningar i nuläget

Idag ett stort behov av fler förskoleplatser i centrala Motala. Samtidigt ser vi att kommande år förväntas en tillväxt. Därmed blir utbyggnaden av förskoleplatser prioriterad. Dels för att lösa demografiska förändringar, dels för att växla bort befintliga modullösningar. Det finns även ett stort reinvesteringsbehov av förskolor i centrum. Det finns även externa aktörer som står redo att etablera sig i centrala Motala.

Politisk inriktning

- Skapa förutsättningar för tillväxt och attraktivitet i Motala tätort
- Skapa förutsättningar för effektiva enheter utifrån kvalitet, ekonomi och kompetensförsörjning
- Hållbar och effektiv fastighetsförvaltning och ekonomi

Portfölj 3: Tjällmo

Omfattning:	Portföljen omfattar samtliga kommunala verksamheter Tjällmo, förskola, grundskola, hemtjänst och räddningstjänst.
Tidsperiod:	2024-2026
Beräknad totalutgift 2022-2030:	56 mnkr
Leveransplan 2022-2024, netto:	18 platser förskola, ändamålsenliga lokaler räddningstjänst och hemtjänst.

Förutsättningar i nuläget

Det finns i nuläget ett behov av fler förskoleplatser i Tjällmo. Kommunal verksamhet drivs idag på flera separata platser i Tjällmo. Det finns också reinvesteringsbehov och arbetsmiljöbrister i befintliga verksamhetslokaler för räddningstjänst, hemtjänst, förskola.

Politisk inriktning

- Skapa förutsättningar för ett starkt landsbygdscentrum i Tjällmo
- Samla de kommunala verksamheterna i en ny och ändamålsenlig lokallösning som möjliggör förbättrad service till medborgarna
- Skapa förutsättningar för effektiva enheter utifrån kvalitet, ekonomi och kompetensförsörjning

Portfölj 4: Gymnasiet

Omfattning:	Portföljen omfattar samtliga lokaler för kommunal gymnasieskola och vuxenutbildning
Tidsperiod:	2025-2030
Beräknad totalutgift 2022-2030:	845 mnkr
Leveransplan 2022-2024, netto:	Investeringar ligger utanför planperioden

Förutsättningar i nuläget

Gymnasieskola och vuxenutbildning bedrivs idag på tre platser. Det finns ett reinvesteringsbehov i gymnasieskolorna Platen och Carlsund. Delar av Carlsund är evakuerad på grund av problem med inomhusmiljön. Bildningsnämnden har påbörjat en utredning om framtidens gymnasieskola i samverkan med närliggande kommuner. Det senaste årets lärdomar av distansundervisning är viktiga förutsättningar för utformningar av verksamheten vilket bland annat kan påverka lokalerna.

Politisk inriktning

- En attraktiv kommunal gymnasieskola.
- Kunna förse den lokala arbetsmarknaden med rätt kompetens.
- Skapa förutsättningar för effektiva enheter utifrån kvalitet, ekonomi och kompetensförsörjning

Portfölj 5: Södra skolområdet

Omfattning:	Portföljen omfattar förskola och grundskola i Motala södra samt Fågelsta och Varv.
Tidsperiod:	2026-2030
Beräknad totalutgift 2022-2030:	100 mnkr
Leveransplan 2022-2024, netto:	Investeringar ligger utanför planperioden

Förutsättningar i nuläget

Det finns ett reinvesteringsbehov i Södra skolan. Sedan 2019 bedrivs kommunal grundskola i en inhyrd lokal i Ekenäs med 10 års kontrakt. Förskola bedrivs idag i förhållandevis små enheter. Möjlig yta för utveckling/tillväxt i södra området är Charlottenborgskolans fastighet. Behovsanalys tas fram under 2021.

Politisk inriktning

- Skapa förutsättningar för att Motala ska kunna växa i sydlig och östlig riktning
- Tillgodose och utveckla den kommunala servicen i Motala södra
- Strategisk samhällsplanering lägger fokus på lokaler och bostäder för att bryta segregationen i området
- Skapa förutsättningar för effektiva enheter utifrån kvalitet, ekonomi och kompetensförsörjning

Portfölj 6: Omsorg

Omfattning:	Portföljen omfattar lokaler för äldreboende och LSS-verksamhet
Tidsperiod:	2022-2028
Beräknad totalutgift 2022-2030:	180 mnkr
Leveransplan 2022-2024, netto:	LSS 6 platser, 5 extra platser för korttidsvistelse barn, 43 säbo-platser där ett antal kommer användas till korttidsboende. (28 av dessa i inhyrda lokaler)

Förutsättningar i nuläget

Det finns behov av boendeplatser inom både LSS och äldreomsorg. Det finns också arbetsmiljöbrister i befintliga lokaler både inom äldreomsorg och sociala resursverksamheten. Tidigare års processer har friställt lokaler som behöver tas om hand med ny inriktning. Nybyggnad och tillbyggnad av lokaler för äldreomsorg kan möjliggöra stordriftsfördelar för verksamheten och bättre förutsättningar för kompetensförsörjning. Det pågår förstudier för att klargöra när i tid och på vilket sätt LSS platser ska tillgodoses. I leveransplanen ingår utbyggnad av Åkervallen med 28 platser som är en inhyrd lokal.

Politisk inriktning

- Tillgodose behovet av ändamålsenliga och effektiva lokaler utifrån den demografiska behovsbilden och framtida inriktning för vård och omsorg.
- Skapa förutsättningar för effektiva enheter utifrån kvalitet, ekonomi och kompetensförsörjning.

Portfölj 7: Idrott- och fritidsanläggningar

Omfattning:	Portföljen omfattar idrotts- och fritidsanläggningar
Tidsperiod:	2022-2030
Beräknad totalutgift 2022-2030:	Den totala behovsbilden omfattar 895 mnkr. Ägande, drift och styrning i samverkan med externa parter prövas vilket påverkar kommunens egna investeringsutgifter.

Förutsättningar i nuläget

Nuvarande simhall är tekniskt slut och kommunen har i en avsiktsförklaring förbundit sig att uppföra ny simhall i samverkan med extern aktör. En beställning på att uppföra två konstgräsplaner finns utifrån den behovsanalys som finns beskriven som en inriktning i förra årets Mål och Resursplan. Förstudie ishallar pågår och ska vara färdig 2021.

Politisk inriktning

- För att skapa en attraktiv boendeort satsar vi på idrott- och fritidsanläggningar
- Samlade kom ift och styrning i samverkan med externa parter

Portfölj 8: Norra skolområdet, Motala tätort

Omfattning:	Portföljen omfattar förskola och grundskola i norra Motala
Tidsperiod:	2022-2028
Beräknad totalutgift 2022-2030:	275 mnkr
Leveransplan 2022-2024, netto:	Utökade platser grundskola /förskola

Förutsättningar i nuläget

Motala Norra har haft en tillväxt senaste åren med såväl bostäder som verksamhet och industri. En fortsatt exploatering pågår i Bråstorp tillsammans med planarbete i Bromma/Kårsby/Djurkälla. Det finns i nuläget behov av ca 100 grundskoleplatser Smedsby/Bråstorp. Det är även en nära förestående platsbrist på grundskolorna Skolgårda och Marieberg. Förskoleverksamheten bedrivs idag i förhållandevis små enheter i området Smedsby/Varamon/Bråstorp.

Politisk inriktning

- Skapa förutsättningar för tillväxt och attraktivitet i Motala norra tätort
- Möta demografisk behovsbild inom förskola och grundskola
- Skapa förutsättningar för effektiva enheter utifrån kvalitet, ekonomi och kompetensförsörjning.

Övriga lokalinvesteringar

Investeringsramen avser nybyggnad av nytt produktionskök vid Norrsten som ersätter Västgyllen. I ramen ingår även reinvesteringar i lokaler som bedömts rimliga att livstidsförlänga som inte ingår i någon av de övriga portföljerna.



Utvecklingsprojekt för tillväxt

Investeringar utifrån stadsutveckling

Här samlas projekt som uppkommit från olika stadsutvecklingsinitiativ. Projekten kan föregås av t ex planprogram eller större detaljplaneläggningar. Projekten kan även ha sitt ursprung ur visionsprogram eller olika typer av styrdokument.

- **Utveckling Varamobaden;** I samband med Lalandias etablering bör attraktivitetshöjande åtgärder göras gällande kommunens besöksanläggning Varamobaden i form av t ex bättre cykel-parkeringar, bra gångstråk från bilparkeringar etc
- **Ny cirkulationsplats Rv 50, Badstrandsvägen – Vintergatan;** I samband med Lalandias etablering och att ett nytt idrottscenter växer fram är det viktigt att säkerställa trafiksäkerheten i en idag olycksdrabbad korsning. Viktigt är att cirkulationsplatsen är klar när Lalandias anläggning och den kommunala simhallen står klar.
- **Södra stranden;** Byggnation av nya bostäder är påbörjad inom kv Stenavadet på Södra stranden. Ombyggnation och anpassningar av allmän platsmark krävs för att möjliggöra bästa förutsättningar för både boende och allmänhet inom området. Det är även aktuellt med viss ombyggnation av parkstråk och Fabriksgratan.
- **Stora Torget;** Utveckling av befintlig torgyta med användarvänlighet i fokus. Medborgardialog har skett och den ska beaktas i kommande projektering. Syftet med ombyggnationen är att torget ska bli Motalabornas huvudsakliga offentliga mötesplats.

- **Gästhamn Motala;** Den nuvarande gästhamnen är under högsäsong ofta fullbelagd. Gästhamnen/hamnområdet har stor både direkt och indirekt betydelse för besöksnäringen. Direkt för att kunna erbjuda båtfararna bra plats och indirekt för att en livfull hamn även har stor dragningskraft på turister och besökare som inte kommer med båt. Projekt i samverkan med Göta Kanalbolag.
- **Parkeringshus;** Flera förtätningsprojekt pågår i centrala Motala där parkeringsplatser kommer att bebyggas med bostäder. Då flera av förtätningsprojekten har svårt att lösa parkeringsplatser för handel inom sina egna fastigheter så krävs ett samlat grepp över parkeringssituationen. Nya parkeringsplatser krävs och för att värna om ett effektivt markutnyttjande så bör dessa byggas i ett eller flera parkeringshus framöver. I planen finns medel för reinvestering i befintligt parkeringshus samt en förstudie för kommande behov.
- **Utbyggnad av Slingerbulten, Bråstorp;** För att ytterligare kunna bygga ut Bråstorps verksamhetsområde och Bråstorps bostadsområde så krävs utbyggnad av ny väg för att trafikförsörja områdena. Delar av investeringen finansieras direkt genom exploateringsbudgeten.



Investeringar utifrån trafik- och mobilitet kopplat mot stadsutveckling

- **Omdaning Östermalmsgatan;** Sträckan är en viktig del i att ge infartsmiljön i Motala en mera stadsmässig utformning. Finansieras via medel från Trafikverket.
- **Omdaning Vadstenavägen, broarna – Kyrkogatan;** Sträckan är en viktig del i att ge den före detta genomfarten en mera stadsmässig utformning. Sträckan är central och en strategisk knutpunkt mellan stadens norra och södra del.
- **Omdaning Drottninggatan, förbi Gamla stan;** I samband med att Bostadsstiftelsen Platen ska höja attraktiviteten inom parkeringsområdena i Gamla Stan bör ett gemensamt projekt kring omdaning av Drottninggatan ske utifrån oskyddade trafikanters perspektiv.
- **Ny väg vid Svensk Plaståtervinning;** Utbyggnad av tidigare planlagd gata med kommunalt huvudmannaskap, som inte byggts ut i samband med genomförandet av detaljplanen. Det möjliggör för bättre transportmöjlighet till svensk Plaståtervinning men skapar även möjligheter till utveckling av fd Elux-området.

Årliga satsningar, mindre åtgärder stadsutveckling

- **Trafiksäkerhetshöjande åtgärder;** Årligen genomföra förändringar/tillskott i infrastrukturen som ökar antalet snabba, säkra och trygga stråk för främst oskyddade trafikanter.
- **Attraktivitetshöjande åtgärder allmän platsmark;** Årligen genomföra förändringar/tillskott i våra offentliga miljöer som ökar attraktiviteten och bjuder in till naturliga mötesplatser.
- **Landsbygdsutveckling;** Insatser med beaktande av utvecklingsplanen för Motalas landsbygd och för att nå resultatmålet "Hela Motala ska leva".
- **Fastighetsförvärv;** De fastighetsförvärv som avses är främst strategiska men kan även vara av typen "plangenomförande", dvs att reglera mark som inte genomförts i samband med antagande av detaljplaner.
- **Färdigställande exploateringsprojekt;** Medel för att möjliggöra för slutredovisning av exploateringsprojekt när alla kostnader och intäkter är kända. Ofta förekommer "reståtgärder" som inte är aktuella att åtgärdas förrän ett par år efter avslutat projekt, som t ex toppbeläggning asfalt.

Balansbudget

Mnkr	Prognos 2022	Prognos 2023	Prognos 2024
Tillgångar			
Anläggningstillgångar (materiella och finansiella)	2 797,7	3 256,4	3 794,2
Bidrag till statlig infrastruktur	40,5	36,3	32,1
Förråd	59,6	59,6	59,6
Fordringar	265,5	260,3	260,3
Nettokassa	123,5	127,0	122,8
Summa omsättningstillgångar	448,6	446,8	442,7
Summa tillgångar	3 286,8	3 739,6	4 269,1
Eget kapital och skulder			
Eget kapital	-1 407,5	-1 465,5	-1 540,0
Avsättning för pensioner m m	-77,6	-77,6	-77,6
Långfristiga skulder	-968,1	-1 368,1	-1 823,1
Kortfristiga skulder	-833,6	-828,4	-828,4
Summa eget kapital och skulder	-3 286,8	-3 739,6	-4 269,1

Finansieringsbudget

Mnkr	Plan 2022	Plan 2023	Plan 2024
Den Löpande Verksamheten			
Årets resultat	42,6	58,0	74,5
Justering för av- och nedskrivningar	154,0	162,0	190,0
Övriga ej likviditetspåverkande poster	4,2	4,2	4,2
Medel från den löpande verksamheten	200,8	224,2	268,7
Investeringsverksamheten			
Förvärv av materiella anläggningstillgångar - till följd av projektbeslut och reinvesteringar 2022-2024	-367,3	-620,8	-727,8
Förvärv av materiella anläggningstillgångar - till följd av tidigare års projektbeslut	-20	0	0
Medel från investeringsverksamheten	-387,3	-620,8	-727,8
Finansieringsverksamheten			
Nyupptagna lån	185,0	400,0	455,0
Medel från finansieringsverksamheten	185,0	400,0	455,0
Årets Kassaflöde	-1,5	3,4	-4,1
Likvida medel vid årets början (exkl checkkredit)	125,0	123,5	127,0
Likvida medel vid årets slut (exkl checkkredit)	123,5	127,0	122,8

Finansiella mål

Mål 1: Kommunens resultat före extraordinära poster ska minst uppgå till 2,5 procent av skatteintäkter och kommunal-ekonomisk utjämning.

Mål 2: Det övergripande målet är att soliditeten inte ska understiga 40 procent. Målsättningen är att soliditeten ska återgå till 2016 års nivå på 48,5 procent.

Mål 3: a) Kommunens räntekostnader får inte överstiga 1 procent av skatteintäkter och kommunalekonomisk utjämning.
b) Låneskulden får inte överstiga 50 procent av skatteintäkter och kommunalekonomisk utjämning.

	Utfall 2020	Prognos 2021	Prognos 2022	Prognos 2023	Prognos 2024
Mål 1: Årets resultat, andel av skatter och bidrag	2,4%	1,8%	1,5%	2,0%	2,5%
Mål 2: Soliditet %	45,5%	44,7%	42,8%	39,2%	36,1%
Mål 3 a: Låneskuld, andel av skatter och bidrag	29,3%	28,1%	33,9%	47,0%	61,1%
Mål 3 b: Räntekostnader, andel av skatter och bidrag	0,2%	0,2%	0,2%	0,2%	0,3%